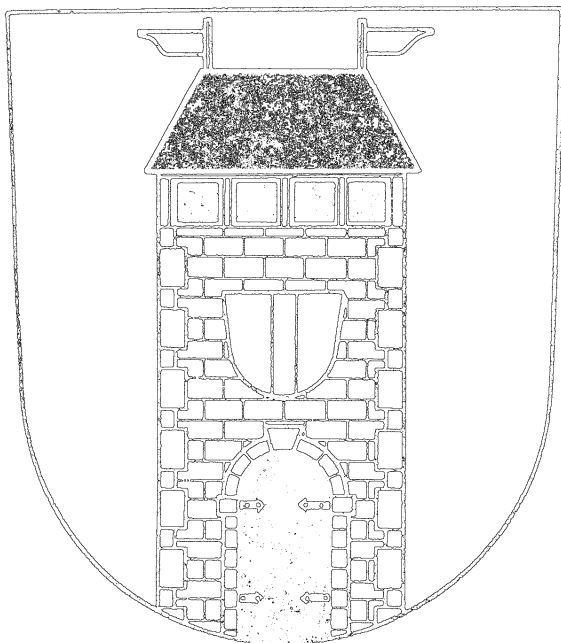

Budišovský zpravodaj



3/2002

INFORMACE OBECNÍHO ÚŘADU

Z jednání obecního zastupitelstva

Obecní zastupitelstvo na zasedání dne 27. června 2002 vzalo na vědomí zprávu o výsledku hospodaření za rok 2001 a zprávu o postupu prací na parkovišti a místních komunikacích. Schválilo podání žádosti o grant Vysočina na opravu komunikace v Mihoukovicích, rozšíření vybavení PC, zadání územního plánu obce Budišova, studii proveditelnosti projektu Bono Publico, školení na práci s internetem pro účely knihovny v Budišově, zakoupení jednotných triček pro soutěže SDH Mihoukovice, drobné opravy v hospodě U Floriánka, zprávu o činnosti v obecních lesích, záměr přestavby bytu na provozovnu cukrárny a výroby cukrářských produktů, záměr vybudovat počítačovou síť na OÚ Budišov. Zastupitelstvo uložilo p. Pospíšilové zajistit úklid knihovny a p. Pětovi zajistit důstojný průběh oslav svěcení praporu a otevření hřiště.

Dne 26. srpna 2002 obecní zastupitelstvo vzalo na vědomí zprávu o postupu prací na rekonstrukci ZŠ Budišov, schválilo v souladu se zákonem o obcích smlouvu o poskytnutí podpory ze SFŽP na obnovu rybníka Kundelák v Budišově a odprodej parcely č. 4610 v k. ú. Budišov a část pozemku č. 4340. Zastupitelstvo uložilo technickým službám zajistit instalaci telefonní linky do knihovny a p. Pětovi dořešit záměnu dlažby na sociálních zařízeních v ZŠ s dodavatelem stavby.

Co se podařilo v posledním volebním období v Budišově?

V oblasti služeb a řízení obce

Podařilo se dostavět dlouhodobě rozestavěnou budovu zdravotního střediska, do níž se kromě praktického lékaře, dětského, zubního a ženského lékaře přemístila i pošta, místo tam našly i prodejny Centrum – řeznictví a uzenářství Šabacký a textil Brestovská.

13. května 2002 pak v této budově zahájil činnost obecní úřad se stavebním úřadem, Technickými službami Budišov a právní poradnou. V budově mateřské školy, v místech, která přechodně zaujímal obecní úřad, byly rozšířeny prostory obecní knihovny.

Před budovou zdravotního střediska a obecního úřadu bylo vybudováno parkoviště pro 39 automobilů a nové chodníky kolem něj.

Obecní úřad i knihovna jsou vybaveny novými počítači s připojením na internet, pracuje se na zřízení počítačové sítě na obecním úřadě.

Obec přispěla k obnově hasičské zbrojnice a k vybudování hospody U Floriánka v tomto objektu.

20. listopadu 2001 získala obec ke znaku nový obecní prapor rozhodnutím poslanecké sněmovny. K jeho vysvěcení došlo 6. července 2002 při oslavách 60 let budišovského fotbalu a otevření travnatého hřiště.

Z Budišova vzešla iniciativa pro založení Ekologického mikroregionu Horácko, který vznikl 21. dubna 1999.

V oblasti bytové výstavby

14. listopadu a 14. prosince 2000 proběhly kolaudace 7 bytových jednotek v budově bývalého obecního úřadu a 6 bytových jednotek v budově bývalé pošty. Začaly práce na přestavbě budovy bývalé lesní správy na byty.

V oblasti inženýrských sítí

V listopadu 2000 byl dokončen vodovod.

8. listopadu 2000 skončila i stavba plynovodu.

Při výstavbě plynovodu byly položeny trubky pro multifunkční telekomunikační síť. Studie pro výstavbu této sítě byla zpracována v rámci celého mikroregionu Horácko.

Pro výstavbu 16 rodinných domků v lokalitě U Kuchyňky obec zahájila budování inženýrských sítí pro přípravu stavebních míst..

V oblasti životního prostředí a památek

Obec vyřešila skládku Na výhonech celkovou rekultivací.

4. ledna 2001 byl otevřen Sběrný dvůr u ZD Budišov.

Byla zpracována studie kanalizace a čističky odpadních vod

Obec přispěla i k opravě božích muk u bytovek.

Věřícím budišovské farnosti se podařilo zajistit osvětlení farního kostela a obec je umožnila připojit na veřejné osvětlení, takže od 29. července 2000 náš kostel svítí do širokého okolí.

V oblasti hospodářství

Obec založila 22. března 1999 Technické služby Budišov, které zajišťují veškerou hospodářskou činnost obce.

Roku 2001 obec získala do vlastnictví 98 ha lesa z majetku bývalého lesního družstva, především díky nezměrnému úsilí pana starosty. Dalších 22 ha lesa získala obec ve Studnicích z bývalého obecního majetku. Protože již dříve obec vlastnila 9 ha, hospodaří nyní na 129 ha lesa.

Byly zahájeny práce na revitalizaci rybníků u Kundelova a připravuje se výstavba nového na místě bývalého rybníka Motouz.

V oblasti dopravy

Byl obnoven povrch silnic v obci a zpracovává se studie silnice 2. třídy přes obec pro její definitivní rekonstrukci po výstavbě kanalizace.

Hlavní místní komunikace byly obnoveny, u některých došlo ke zpevnění povrchu.

V oblasti školství a kultury

Ve škole byla v roce 2000 dokončena počítačová síť s připojením na internet v rámci projektu pro celý mikroregion.

V roce 2002 byly získány dotace na celkovou rekonstrukci čistírny odpadních vod, kanalizace a sociálního zařízení budišovské školy a již se na ní začalo pracovat.

Od 7. května 1999 vychází čtyřikrát ročně Budišovský zpravodaj, jehož náklad 500 výtisků bývá pravidelně rozebrán a ohlasy na něj přicházejí mimo jiné i z USA a Japonska.

Všechna čísla zpravodaje lze najít i na internetových stránkách naší obce, které jsou na Síti od roku 2000 a nové události včetně fotografií lze na nich spatřit ještě v den konání, nejpozději téže noci.

Obec podporuje činnost místních ochotníků.

Zástupci obce připravili natočení videokazety s názvem Budišov – minulost a přítomnost, která je v prodeji od 15. srpna 2002.

V oblasti sportu

Obec pomáhala Sokolu Budišov při rekonstrukci fotbalového hřiště.

Projektově je připraveno vybudování víceúčelového veřejného hřiště u školy.

Jistě nemálo se podařilo obecnímu zastupitelstvu v naší obci zlepšit. Je třeba zvýraznit, že za mnohé obec může vděčit svému současnému starostovi, který mnohdy vynaložil velké úsilí pro zajištění projektů, realizací staveb, firem provádějících práce pro obec a zejména mnohých dotací, bez nichž by nebylo možné všechno vytvořit bez neúnosného zadlužení obce. Také pracovníci obecního úřadu mají svůj podíl na zvelebování obce. Navíc je zde mnohé připraveno k další realizaci, aby se zajistily potřeby našich občanů.

V čem je třeba v nejbližším(ch) volebním(ch) období pokračovat?

Musí se opravit všechny chodníky poničené výstavbou inženýrských sítí a dokončit zpevnění některých místních komunikací. V návaznosti na bude možno projekčně zpracovat a poté realizovat konečnou úpravu veřejných prostranství v obci.

Bude nutné připravit perfektní projektovou dokumentaci pro vybudování kanalizace a čističky odpadních vod. Pokud se v budoucnu podaří získat dostatečné množství dotací, bude třeba zahájit stavbu, která náročností a potřebou finančních prostředků předčí všechny dosavadní. Nicméně stavbu velmi potřebnou.

Po stavbě kanalizace musí proběhnout rekonstrukce silnice 2. třídy přes obec, ale to již je vzdálenější budoucnost.

Bude třeba i propojit obec informační datovou sítí a připojit ji (patrně bezdrátově) na internet a výhledově i na sítě okolních obcí. Tato síť umožní příjem kabelové televize, rychlé a levné připojení k internetu, šíření informací obecního úřadu přímo do bytů občanů, místní telekomunikační síť a jistě i další využití.

Dokončit se musí i stavba bytových jednotek v budově bývalé lesní správy.

Bude vhodné i vystavět plánované víceúčelové hřiště pro využití občany Budišova a okolí.

Nelze zapomenout i na obnovu hřbitovní zdi, která je velmi nutná a bude poměrně nákladná, je třeba obnovit bránu na hřbitov včetně soch andělů, sousosí Svaté Rodiny a další památky v obci. Zatím se připravuje obnova soch sv. Josefa a sv. Jana Nepomuckého v parčíku na návsi.

Stojí za to uvažovat o využití zámku a zámeckého parku. V zámku by mohla vzniknout obřadní síň obecního úřadu včetně využití pro kulturní akce a park bude třeba využít pro (pokud možno aktivní) odpočinek občanů. Pro využití zámku budou i další možnosti.

Bude se muset dokončit revitalizace rybníků u Kundelova.

Budišov nutně potřebuje co nejdříve nový územní plán obce, zcela jistě v digitální formě pro využití softwaru a dat na obecním úřadě.

Není toho málo, co je třeba udělat. A finanční požadavky vzhledem k možnostem obce se zdají neúnosné, zvláště v době, kdy se množství státních prostředků bude muset věnovat na odstranění následků povodní. Je však na co navázat a lze přát příštímu zastupitelstvu, aby se jim dařilo všechny překážky překonávat.

Ing. Ladislav Dokulil

ZPRÁVY

Takto jsme volili do parlamentu v Budišově 14. a 15. června 2002

Z 890 voličů se zúčastnilo 576 (64,72 % – v ČR 58,00 %), platných hlasů bylo 575

číslo	strana	hlasy	%v	ČR
3	ČSSD	241	41,91	30,20
25	Koalice	109	18,96	14,27
22	ODS	87	15,13	24,47
23	KSČM	87	15,13	18,51
21	Sdružení nezávislých	22	3,83	2,78
28	Strana zelených	8	1,39	2,36
27	Pravý blok	5	0,86	0,59
16	Strana venkova	4	0,69	0,87
6	Volba pro budoucnost	3	0,52	0,35
24	Moravská dem. strana	3	0,52	0,27
13	Č. strana nár. sociální	2	0,34	0,81
26	Strana za živ. jistoty	2	0,34	0,86
1	Národně dem. strana	1	0,17	0,11
11	Republikáni M. Sládka	1	0,17	0,97

Karel Pavlíček - foto

(Z galerie Budišovských kumštýřů)

Při slavnostním otevření nového Obecního úřadu v červenci 2002 měli četní návštěvníci možnost shlédnout i výstavu fotografií Karla Pavlíčka z Budišova. Spolupracuji s ním při tvorbě Budišovského zpravodaje od konce roku 1999 a mohu říci, že mě neustále překvapuje. Svými aktivitami, ale hlavně zájmem o dění v naší obci i v okolí, znalostí kultury, přírody a lidí. Vnitřně bohatý, tvůrčí člověk.

To vše krásně zdokumentoval na zmíněné výstavce, a bylo opravdu co obdivovat! Široký záběr témat zachycuje pomíjivé okamžiky života, které s citlivým přístupem, ale i dobrou řemeslnou technikou, Karel zachycuje pro sebe i pro ty, kteří sami nemají tu schopnost „vidění prostého“. Tak, jak to on umí vnímat. Jeho krajiny či drobné detaily v ní, lidé i zvířata, tvoří průřez obyčejným životem tohoto kraje. Vypovídají i o citlivé duši autora i o jeho snaze nahlížet na realitu života z pozitivní stránky. Což jsem na něm vždy nesmírně obdivoval a tím jsem se, aniž by to možná tušil, tajně „dobíjel“ a inspiroval.

Jeho fotky jsou dokumentárně cenné pro budoucnost a tím navazuje na práci budišovských fotografů, jako jimi byli např. p. vládní rada Ladislav Tvarůžek, František Kliner, Jan Joch a z žijících Ladislav Vrba.

Díky jeho koníčku i hlubokému porozumění pro pomíjivost života se i naši potomci dozví, jaká byla naše současnost a jak jsme zde žili v tom rychle se měnícím světě...

*Ing. Rostislav Tesař,
dopisovatel do Budišovského zpravodaje*



Budišov – minulost a současnost

Tak se nazývá videokazeta o Budišově, kterou v naší obci a jejím okolí natočil Libor Smejkal. Snímek v perfektní kvalitě obsahuje netradiční záběry Budišova a okolí včetně leteckých, historické záběry a fotografie, dokumentuje památky obce včetně kostela a zámku, ukazuje sbírky Moravského zemského muzea na zámku, velmi hezké záběry zámeckého parku, činnost obecního úřadu, školy, mateřské školy, farnosti a společenských organizací, mimo jiné místních ochotníků, hasičů, Sokola, budišovských čarodějnic a jejich příznivců a dalších. Vystupuje zde kronikář obce Karel Pavlíček, také i jako fotograf, průvodkyně na zámku Jana Pavlíčková, farář Mgr. Václav Novák, ředitel školy Mgr. Miroslav Konečný i (not least) starosta obce Ladislav Pěťa. Záběry v kostele brilantně doprovází na varhany Michael Kročil z Třebíče. Nechybějí oslavy 60 let budišovského fotbalu se svěcením obecního praporu. Budišovské okolí je zastoupeno záběry z Nárámče, Rudíkova, Hodova, Studnic, Rohů, Tasova, Kamenné, Pyšela, Pozďatína, Kojatína a Doubravy.

Vzpomínám si na zajímavé zážitky při natáčení zámku a kostela z montážních plošin, z korby terénního automobilu při reji čarodějnic, přemlouvání „hasičského“ koně k mimořádnému výkonu, problémy se sochou sv. Judy Tadeáše v oratoři kostela, jak na nás padala rosa při dvouhodinovém natáčení soumraku nad Budišovem, z něhož je na kazetě pár vteřin, a další příhody, které provázely pořízení této kazety, která vznikala v průběhu celého roku.



Libor Smejkal (vlevo) a Miroslav Částek

Největší dík za to, že toto dílo máme, patří panu Liboru Smejkalovi z Velkého Meziříčí, který nabídl obci natočení videokazety za cenu prakticky jen materiálových a provozních nákladů, takže se vlastně stal jejím hlavním sponzorem. S velkou obětavostí jezdil do Budišova a točil všechno, co jsme si navymýšleli, a pak dílo zpracoval v šibeniční výrobní době a naprosto perfektní kvalitě. Dík patří i dalším sponzorům, kteří přispěli k tomu, že obec nemusela věnovat na tento účel téměř žádné finanční prostředky, kterých v této době nemá mnoho nazbyt. Poděkovat nutno i výše uvedeným účinkujícím a samozřejmě i dalším, kteří jsou na kazetě zachyceni, i těm, kteří se k tomu dostali zcela bezděčně. Vděční můžeme být i brněnským hercům Miroslavu Částkovi za komentář, Františku Derflerovi za přednes veršů a autoru hudby Jiřímu Vykypělovi ze Slavonic. Tomu bych dal, kdybych ji měl, i zvláštní cenu za

pozoruhodné sladění hudby se záběry, které viděl jen ve scénáři. Dík patří i Ondřeji Kolářovi z Jakubova u Mor. Budějovic, který dílo zajistil z hlediska filmových triků. Děkuji i Karlu Pavlíčkovi za spolupráci při přípravě scénáře a za odstranění chyb, které se vyskytly. Další poděkování směřuje k Moravskému zemskému muzeu v Brně a PhDr. Františku Gregorovi ze Státního okresního archivu v Třebíči za podporu natáčení a také k Ing. Václavu Dosbabovi za návrh obalu kazety. Ještě jednou mnohé díky všem, kteří se na vytvoření videosnímku podíleli.

Ale aby to nebylo jako na Grammy, musíme konstatovat, že se všechny drobné chyby a nejasnosti, které v tak rozsáhlém díle mohly zůstat, nepodařilo odstranit (již víme o třech). Za ty se všichni omlouváme a prosíme ty, kteří zjistí něco nepatřičného, aby si to nenechali pro sebe a sdělili své poznatky autorům, protože ti mají zájem na tom, aby se hodnověrnost údajů o Budišově stále zlepšovala (máme také internetové stránky a tento zpravodaj).

Dosud bylo prodáno již více než 120 kazet.

Ladislav Dokulil

BUDIŠOV – minulost a současnost **kazeta VHS – délka 87 minut**

Příprava scénáře: Ing. Ladislav Dokulil, Karel Pavlíček

Kamera a režie: Libor Smejkal

Hudba: Jiří Vykypěl

Přednes komentáře: Miroslav Gabriel Částek

Recitace: František Derfler, člen činohry Mahenova divadla v Brně

Výroba: Libor Smejkal, VIDEO-FOTO, Zahradní 1270/8A

IČO 11506075, DIČ 353-390308445

tel. 566 522 617, 602 854 293

Sponzoři:

ZEMĚDĚLSKÉ DRUŽSTVO BUDIŠOV

Maso, uzeniny, potraviny CENTRUM Šabacký

ELEKTRO, s. r. o., Velké Meziříčí

MAN, prodej zemědělské techniky

DOMÁCÍ POTŘEBY Manová

QPV, s. r. o.

ELEKTRO Ing. Klíma, Třebíč

ZAHRADNICTVÍ Molnár

RESTAURACE SPORT

PERMON Zalaba

ZELENINA Kosina

V PRODEJI NA OBECNÍM ÚŘADĚ BUDIŠOV
A V PRODEJNĚ KO-TEX
ZA 350 Kč

Z HISTORIE

Památník na konci Budišova

Stojí asi 100 metrů za posledním domem v Budišově po levé straně směrem na Kamennou. Znal jsem jej z dřívějška, ale nikdy jsem se o něj hlouběji nezajímal. V loňském roce při návštěvě jednoho pamětníka v Budišově přišla řeč i na památník. Vyprávěl mi, že před lety zaslechl, jak si ženské při práci na poli povídaly, „cože to tam ten Macek postavil, ten se snad musel zbláznit“. Od tohoto setkání jsem se začal o kamenné piliře zajímat a až v těchto dnech se mi podařilo roušku tohoto tajemství alespoň trochu poodhrnout.

Autorem památníku je Tomáš Macek, který jej postavil jako poděkování za šťastný návrat z I. svět. války. Narodil se 6. 12. 1877 v Mihoukovicích č. 134. Vyučil se zedníkem a vedle svého řemesla pracoval na hospodářství. Oženil se s Marií Kubičkovou a přestěhoval se do rodného domku manželky v Mihoukovicích č. 25. Z toho manželství se narodily tři děti.

V roce 1914 narukoval k Domobraneckému pěšímu pluku č. 14. Během války ovdověl. Z tohoto období, přesněji z 25. června 1915, se zachoval dopis jeho tchyně Kateřiny Kubičkové adresovaný slavnému velitelství C. a K. Domobraneckému pěšímu pluku č. 14 s prosbou o dovolenku pro Tomáše Macka za účelem žní.

Během války a v zajištění si se svými dvěma kamarády slíbili, jestliže ve zdraví přežijí útrapy války, každý z nich postaví památník, jako poděkování za šťastný návrat. V této době byla patrně navržena i jeho podoba.





Po návratu z války došlo i na památník. Tomáš Macek jej postavil blízko silnice na Kamennou. Žulové kameny na něj vydobyl ze svého malého lomu. Z kamenů vytesal tři pilíře komolého tvaru o čtvercovém průřezu a nestejně výšce. Postavil je k sobě a v jejich spodní části je propojil dlouhým šroubem s jehlanovou hlavou na jedné straně a z druhé se závitem, na který byla nasunuta pásovina a vše bylo staženo maticí.

Na nejnižším z pilířů je zeměkoule. Nynější betonová je kopií původní kamenné, která byla zcizena a na níž bylo vyznačeno putování Tomáše Macka během světové války. Na vrcholku zeměkoule byl umístěn kovový kříž se dvěma příčnými rameny (slovenský). Na nynější kopii zeměkoule, kterou zhotovil rovněž Tomáš Macek, není již vyznačena zmiňovaná cesta a v dnešní době na ní chybí i kovový kříž.





Několik slov k nápisům, které se dochovaly a jsou vytesány přímo do nejnižšího žulového pilíře. Na jedné z jeho stran je nápis:

I
NA PAMÁTKU
ZA ŠŤAS.
NÁVRAT
ZE SVĚT.
VÁLKY OD
R 1914 – 1918

Pod tímto nápisem zůstaly čtyři otvory po hřebec, kterými byla připevněna mosazná tabulka tohoto znění:

Na památku
svět. války 28/10 1918
Den svobody

Rovněž i tato tabulka byla zcizena.

Na druhém boku pilíře je nápis:

TOM. MACEK
MIHOUKOVI
C. 25
PIONYR



Oddací list. — Trauungs Schein.

Za svědků svědčí manželství tak: Aus die kaiserliche Trauungsbehörde am 11. Juli 1919 um 12.30 Uhr in Pöchlitz.

Manche: *Macek* Trauungsamt: *Anton Vrbk*

Zeměch Zur Brautjungfer		Maidate Zur Braut	
<i>Macek</i>	<i>Anton Vrbk</i>	<i>Macek</i>	<i>Anton Vrbk</i>
<i>Macek</i>	<i>Anton Vrbk</i>	<i>Macek</i>	<i>Anton Vrbk</i>
<i>Macek</i>	<i>Anton Vrbk</i>	<i>Macek</i>	<i>Anton Vrbk</i>

Občanský úřad Pöchlitz

V roce 1919, přesněji 23. července, se Tomáš Macek podruhé oženil. Za manželku si vzal Antonii Vrbkovou, která pocházela z Koněšína. V Míhoukovicích č. 25, kde bydleli, měl stolařskou dílnu a malou kovárnu. V době tužší zimy se mnohdy stávalo, že se stolařská dílna (lépe řečeno stolařské práce) přesouvala do kuchyně. O zručnosti a vřelém vztahu Tomáše Macka ke kameni svědčí i to, že především v zimních měsících tesal z žulového kamene pro sebe i známé kamenná koryta.

Z doby po II. svět. válce se zachovala unikátní fotografie Tomáše Macka a jeho zetě hajného Dočekala u památníku. Tomáš Macek zde stojí s holí po pravé straně.





Z druhého manželství se narodily tři děti. Jedním z nich byla dcera Anna, která si vzala za manžela Zdeňka Sedláčka. Narodili se jim dva synové Zdeněk a Pavel (na fotografii z roku 1953–54).

Prožitek I. světové války musel být u Tomáše Macka velice silný. Svědčí o tom datum 28. 10. 1918, které vyryl do všech dřevěných předmětů, které ho obklopovaly, dokonce i do hůlky, o kterou se opíral. Toto datum jej zřejmě provázelo až do konce života. Zemřel 12. 9. 1960 a odpočívá na budišovském hřbitově.

Zdali kamarádi Tomáše Macka postavili památníky, se nepodařilo zjistit, jedno však je jisté, Tomáš Macek svůj slib dodržel. Vytvořil dílo, které nemá v širokém okolí obdoby. Je památkou na dobu, která se nám jeví nesmírně vzdálená a o které současná generace již mnoho neví.

Děkuji Zdeňkovi Sedláčkovi za zapůjčení archivního materiálu a za vzpomínky, o které se se mnou ochotně podělil.

Karel Pavlíček

Cesta za středověkými tvrzemi

Tajemství minulosti odedávna člověka fascinuje, vydává se za ním daleko a vynakládá nemalé prostředky na cesty za poznáním. Dotek s minulostí můžeme zažít také doma, mnohdy se stačí rozhlédnout po blízkém kraji. Středověké tvrze oproti jednoduchým příbytkům lidí byly budovány z kamene, který přečkal celá staletí. Kolem těchto staveb proudily lidské generace, kráčely jejich osudy. Kameny svou nadčasovostí stojí nad příběhy lidí, jsou svědky osudu jednotlivců i historických dějů. Nikdy nevydají zcela svá tajemství. Odtud pak pramení ostych i obdiv, touha poznat skrytou minulost i děje budoucí. Patří sem i marná snaha zachytit současnost a alespoň na chvíli pozastavit tok plynoucího času.

Otázka stavební podoby tvrzí je složitá, trvale procházela proměnami a v průběhu staletí byla vytvořena řada typů těchto staveb. Tři základní druhy tvrzí představují buď volně stojící izolovanou obyvanou stavbu, nebo tvrz s obytnými stavbami po obvodu, jindy nacházíme důslednou zástavbu spojenou s bydlením. Výstavba tvrzí kulminuje ve 14. a 15. století, tehdy stavby vedle funkce obytné chránily své obyvatele a poskytovaly jim pocit bezpečí proti vnějšímu světu. Na Moravě se častěji vyskytovaly hranolové věžice. Jednu z největších věží představoval hranol částečně dochovaný v Náměči: 13 × 11,5 m. Jeho celý rozsah neznáme, neboť došlo k zániku zbývající části. Pyšelská tvrz má jednu zvláštnost, jde o věž 8,3 × 8,3 m z přelomu 13. a 14. století, kde pod podlahou jejího přízemí byla zřízena studna. V Tasově existoval čtyřboký objekt o rozměrech 9,5 × 9 m, umístěný na nároží obvodní hradby tvrze a z jeho valeného klenutého přízemí vedla do patra přímá schodišťová chodbička. Jde o zvláštní způsob řešení moravských obytných tvrzí. Tato tvrz byla ve 14. století sídlem pro druhý díl Tasova, majitelé jeho prvé části sídlili na hradě Tassenbergu.



Kamenné torzo věžovité tvrze v Náramči

Cesta za poznáním nás vede ve směru zapadajícího slunce, za námi zůstává malebné návrší s dominantou budišovského chrámu. Míjíme několik novějších domů na okraji obce Nárameč a ocitáme se v její nejstarší části s obytnou věží tvrze při silnici na severovýchodě vesnice. Nynější spolumajitel památky pan František Tůma se svou ženou ochotně otevírají vstupní branku do dvora. Nová návštěva neunikla pozornosti hlídače Ronyho, velkého malamuta s duší hravého štěněte. Udržovaná zahrada, upravený dvůr, obilné stavení vypovídají o lásce k rodnému domu bratří Tůmových Františka a Josefa. Pan František Tůma vypravuje o svých předcích na náramečské tvrzi č. 33, o střídání starých křesťanských jmen v předchozích generacích rodu: Jan, František, Josef... Tvrz ožívá opakovaně lidmi z rodu Tůmů, kteří zakoupili pustou stavbu kolem r. 1690, opravili ji a přistavěli k ní obytnou budovu, žije i pravidelnými návraty jiriček do dvou k sobě přitulených hnízd pod římsou, odkud se ozývají hlásky věčně hladových mláďat.

Ves Nárameč se poprvé připomíná v roce 1104 v zakládací listině třebíčského kláštera. Predikát je poprvé zmiňovaný roku 1349, kdy jsou jmenováni bratři Mikuláš a Přísek (Přeček) z Náramče. Prvá zmínka o náramečské tvrzi pochází z r. 1373, kdy její držitel Mikuláš Z Trmačova prodal ves s tvrzí Bohušovi z Vanče. O šest let později zboží obdržel opět Bušek z Náramče, tento se objevuje v zemských deskách ještě v roce 1407. Jím počátkem 15. století rod vymřel a markrabě Jošt r. 1410 tvrz postoupil bratřím ze Stichovic. Na tvrzi se usídlil Zbyněk a později jeho syn Mikuláš, posledně zmíněný je jmenován ještě r. 1418. Roku 1436 se píše o Ješkovi z Náramče a v letech 1446–1464 je také uváděn Mikeš z Náramče. Kvůli dluhům připadla roku 1466 tvrz Janu Konšelskému

z Jinošova a po jeho smrti kolem roku 1476 byla ves s tvrzí prodána za dvanáct set zlatých Tomáši z Kojičina. Statek Tomáš v roce 1490 vložil bratřím Mrakšům z Noskova a tímto aktem byla Nárameč připojena k panství Budišov. V roce 1561 prodal Jiřík Mrakeš z Noskova ves Nárameč s pustou tvrzí Janu Martinovskému z Rozseče a ten pak obě odprodal roku 1573 Václavu Berkovi z Dubé. Dědictvím přešlo panství Budišov v roce 1645 do držení hrabat z Fürstenberka. Koncem 17. století se tvrz dostává koupí do držení rodiny Tůmů, místních usedlíků, kteří ji zastřešili a upravili pro bydlení.



Tvrz v Nárameči – pohled na obytnou přístavbu ze dvora

Náramečská věž je nejlépe zachovalý objekt své kategorie. V obytné zástavbě zaniklo původní opevnění, neznáme jeho celkový rozsah. Do bývalé ale poněkud zúžené věže (12,7 m × 11,5 m) o síle zdi 2 m je zastavěno a současně k ní přistavěno venkovské obydlí. Původní výška věžice byla kolem 10 metrů, dvě z jejích zdí se dochovaly a naznačují ještě dnes výškový parametr stavby. Interiér věže má rozměr 7,4 × 9 m a je dodatečně předělen. Přízemí osvětlují okna, prolomená zřejmě v 17. století. Ze síňky vedou jedny schody do patra a druhé do sklípku, do něhož vstupuje skalní podloží. Zaklenutí sklepního prostoru má dobovou valenou klenbu do bednění. Původní vchod do přízemí nás zavede do černé kuchyně malých rozměrů, následuje obytná jizba s rovným stropem a úzká zaklenutá komora. Patro dnes slouží jako půda a kryje ho novodobá pultová střecha.

V prvním podlaží jsou patrná střílnovitá okna, jejichž výklenky mají typické kamenné lavice, nalezneme zde i zbytky kapes po dřevěném trámovém stropě. Z druhého patra se zachovaly jen zdi v podobě atiky dnešní střechy, spodní část arkýře prevetu

(středověkého záchodu) vysazeného na krakorcích a část většího obdélného okna s gotickým kamenným ostěním. Armování nároží s pečlivě opracovanými kvádry je plně zachováno a vypovídá o umu středověkých kameníků.

Tvrz mohla původně být i vyšší, její zakrytí obstarala jehlanová střecha. Třebaže část severní zdi byla odbourána a vzniklo nové zastřešení pomocí pultové střechy, máme před sebou dobře zachovalé torzo středověké tvrze, které přitahuje pohledy kolemjdoucích.

Cesta za další tvrzí vede obcí Budišov směrem k východu. Stoupáme třešnovou alejí, zprava k nám vítr přináší závan vlhkého vzduchu z velkého rybníka s příznačným názvem „Pyšelák“, ten ale zůstává ukryt za lesními stromy. Ještě než nás sevře mladý hustý les po obou stranách silnice, uvědomíme si existenci Holejů, dřívější usedlosti na samém konci vodní plochy. Krajina se posléze otvírá, voní tu v teplém vzduchu heřmáněk. Prvý kontakt s lidskou činností přichází ze zemědělského areálu vlevo. Scházíme dolů, překvapí nás existence vesnice, která se rozevívá kolem návsi jako prsty dlaně velké ruky.



Pyšel – středověká věž tvrze na návsi

Svou úpravností, zahrádkami plnými květin a čistými fasádami domů připomíná obec Pyšel rajskou zahradu z pohádkového království. Mezi domy obklopujícími náves se hrdě vypíná tvrz, jejíž zachovalost je podtržena zdobnou zelení, dosahující až k hornímu portálu vchodu do patra, který byl později zmenšen na okno cihlovou vestavbou. Dolní portál vchodu do přízemí se uzavírá dveřmi s kovovým pobitím. Zevnitř za vchody v minulosti zabezpečovaly obyvatele před nevíтанou návštěvou závory, umístění zábran je patrné i dnes. Horní portálek se nachází poněkud vlevo od středu, kde vidíme dolní vstup do patra tvrze. Nahoru k portálu vedlo z provozních důvodů venkovní dřevěné

schodiště. Přirozenou ochranu tvrze tvořila v minulosti soustava pěti rybníků, obdobně tomu bylo i u vodní tvrze v Budišově. Věž pyšelské středověké stavby stojí dnes samostatně v zahradě domu č. p. 46, kde žije rodina nynějších majitelů Tasovských. Příslušníci tohoto rodu byli zřejmě již v 17. století nejdříve správci tvrze a dalšího zboží, od r. 1785 patří tvrz prokazatelně k půllánu rodu.

Po zaznění zvonku otevírá vrátka malé děvčátko, za chvíli se vrací se svým otcem panem Milanem Tasovským, nynějším majitelem tvrze. Následuje pozvání dovnitř k příjemnému posezení na úpravném dvorku mezi kvetoucími jihinami nejrůznějších barev. Odtud s obdivem sledujeme vnitřní zeď věže, kde ve vrstvách několika soklů z lomového kamene je vidět přesná práce tehdejších stavitelů. Promyšleným výběrem kamenů a jejich uspořádáním vzhledem k zatížení jednotlivých částí nosných zdí dokázali zabezpečit stabilitu stavby na celá staletí. Na armování nároží, zvláště pak venkovních, byly použity vybrané kameny, kterým se dostalo povrchové úpravy. Ze dvora také vidíme konzoly prevetu, vyčnívající z jižního průčelí.

Majitel tvrze se zajímá o historii objektu, archivuje zprávy a pojednání o tvrzi a především pečuje o památku; nedávno zrenovoval střechu stavby. Stává se i zasvěceným průvodcem po vnitřních prostorách věže. Upozorňuje také na existenci studny pod podlahou přízemí v tomto obydlí nižší šlechty z konce 13. či počátku 14. století. Voda umožňovala i dlouhodobý pobyt v krutých dobách středověku. Vnitřní prostor věže je poměrně malý, představuje čtvercovou plochu o rozměrech 5,2 x 5,2 m, venkovní půdorys stavby má rozměry 8,3 x 8,3 m. Původně v tvrzi byla podlaží dvě, nyní jsou zde celkem tři s dochovanými trámovými stropy. Vystupujeme po dřevěných schodech až do posledního podlaží. Zde stavební řešení napovídá, že i přes celistvost tvrze mohlo v minulosti existovat ještě další horní patro.

Historických zpráv o tvrzi máme poměrně málo. Roku 1349 se píše o sourozencích Jutce s Náhradem z Pyšele. Kolem roku 1377 zde sídlil Ondřej z Pyšele spolu se svými bratry. Ondřej později přijal přídomek po Okarci, je také známo, že r. 1406 již nežil. Vlček z Okarce držel Pyšel s věží v období blízkém roku 1420, v zápise věna jeho manželce Elišce (Elišce) byla tvrz zahrnuta do dvora. Po roce 1437 se ves ocitá v rukách jiných rodů, i když patřivala hlavně k Okarci. Obytná funkce věže skončila, stává se příslušenstvím dvora jako stavba víceúčelová. Roku 1556 postoupil Burian z Doubravice mimo jiné i věž s tvrzí Oldřichovi z Lomnice. Obec Pyšel tehdy patří k náměšťskému panství. Pátrání v archivních materiálech, zájem archeologů a historiků umění o tuto stavbu minulosti bude zajisté pokračovat i v budoucnu.

Naše třetí a poslední putování za zbytky středověké tvrze nás vede opět východním směrem. Vystupujeme na Kněžský kopec, kde kdysi dle pamětníků stávala rozhledna. Pohled na městečko Budišov se od té doby změnil, dnes vidíme v průseku silnice mezi vzrostlými jehličnany jen úsek obce. Hledáme její dominantu – věž kostela. V tomto obraze se věžní vrchol s korouhví jeví jako drobná součást suplující nadstavbu obecní bytovky. Se vzpomínkou na nový pohled k našemu domovu směřujeme skalnatou krajinou s ostrůvky polí k vesnici Kamená, cesta nás vede její okrajovou částí k našemu cíli. V zátočinách silnice se terén nejdříve pozvolna a posléze stále prudčeji svažuje do údolí řeky Oslavy. U Jelínkova mlýna, souběžně s tokem řeky se po několika stech metrů nachází nad lesnatým svahem ostrožna se zbytky masivní zdi hradu Tassenberg, častěji zvaného hrad Dub. Bylo to prvé sídlo patřící k Tasovu.



Tassenberg (hrad Dub) na ostrožně nad řekou Oslavou

Hrádek, který je druhým tasovským sídlem, využil méně výraznou polohu při jižním konci městečka, kde až do konce 18. století stával původní farní kostel románského původu, zasvěcený svatému Václavu. Současný chrám v Tasově byl přestavěn do barokní podoby majiteli budišovského panství Paary ve 3. desetiletí 18. století. Dva původní kostely a dvě sídla jsou odrazem středověké dělby zboží mezi odnože tasovské větve panů erbu křídla.

Podle jména osadu založil Tas, bylo to oblíbené rodové jméno a dalo základ pro celý rozrod Tasovců. (V roce 1233 je také uváděn Závíš i jiná jména několika dalších osob.) Ke konci 13. století, přesněji v roce 1292, byl zmíněn Tas a s ním i Tassenberg. Byl to zřejmě významný člověk. Tasov se stal východiskem velkého rozrodu Tasovců, kam patřili páni z Lomnice, Meziříčí, Mostišť, Vanče, Újezda a jiných míst. Vnukové zmíněného Tase, pravděpodobně Jan (zemřel r. 1354) spolu se svým synem Tasem založili tvrz na svém díle zboží. Druhý díl s hradem koupil v roce 1366 Jan z Meziříčí. Tvrz se připomíná ještě roku 1390. Pochází tedy z doby po polovině 14. století, je třeba ji včleňovat do doby gotiky. Roku 1447 ji zakoupil Zikmund z Chlévského, v držení tohoto rodu zůstala do roku 1569. Jan Martinovský z Rozseče poté získává již pustou tvrz, k jejímu zničení a následnému vysídlení vladkyň z Chlévského na některý z jejich dvorů mohlo dojít v česko–uherských válkách.



Hrádek v Tasově – tvrziště se zbytkem věže

Hrádek se tyčil na skalnatém výběžku terasy utvářené terénem asi 12 metrů nad potůčkem. Příkop na opačné straně odděluje tvrz od planiny, z jižní strany se příkop ztrácí ve svahu. Nalezneme zde i pozůstatky vstupní brány a zbytky založení dalšího stavení. Větší část přízemí obytné věže o rozměrech 9×9 m s dvoumetrovými zdmi se nachází v nejméně chráněné poloze. Valeně klenutá místnost a pozůstatek 0,7 m široké schodišťové chodbičky do patra rozdělují přízemí věže. Z vnějšku od severovýchodu můžeme uvidět 6 kapes po trámčích ochozu. Tato stavba je ceněna především pro zvláštní způsob, jímž byla řešena věž jedné z tvrzí Moravy.

Naše putování za tvrzemi středověku končí. Jako my dnes, i příští generace budou stát na těchto místech a přemýšlet o životě lidí bez osudů a dějů, z nichž v archiváliích uvízla jen některá jména. Nám pro tuto chvíli zbývá pouze hrstka okouzlení, tajemna a ztracených příběhů navěky zakletých do dávných a mlčenlivých kamenů...

– sch –

Literatura

Publikace: Dvorský – Vlastivěda moravská, Třebíčský okres, Brno 1906

Samek – Umělecké památky Moravy a Slezska, Brno 1999

Nekuda, Unger – Hrádky a tvrze na Moravě, Brno 1981

Plaček – Ilustrovaná encyklopedie moravských hradů, hrádků a tvrzí, Praha 2001

Články: Sedláček – Starobylá pyšelská tvrz, Jiskra z 15. května č. 20, 1968

Kudělka – Tasov (okr. Třebíč), hrad III SPFFBU řada F, 26 – 27, 1982 – 83

Obšusta – Kamenné torzo v Náramčí ..., MF Dnes, 27. ledna 1999

Obšusta – Tvrz v Pyšeli byla původně chráněna..., MF Dnes, 10. února 1992

Mariánský sloup v Praze

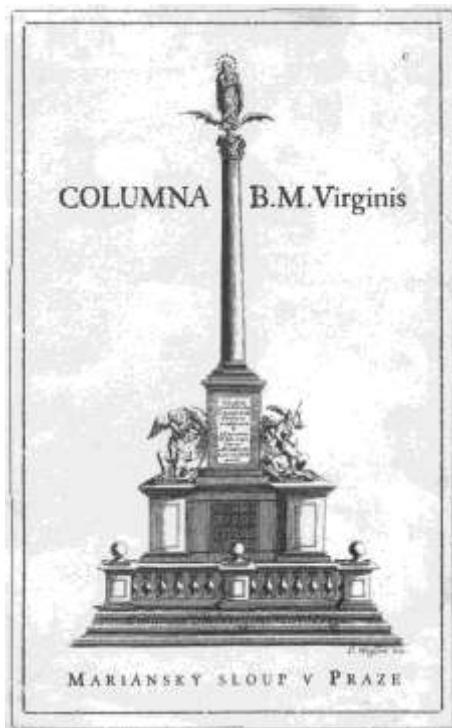
Tento článek vznikl na základě kladné odezvy našich pražských přátel na příspěvek v minulém čísle Budišovského zpravodaje, kde je zmínka o Mariánském sloupu v Praze a o Společnosti pro obnovu mariánského sloupu na Staroměstském náměstí, jejímiž jsou členy. Zaslali mi zajímavý materiál, který jsem se pokusil zpracovat.

Již od středověku stávala v obcích, u cest a na návrších boží muka, kaple a kříže na paměť pohnutých událostí, pohrom, nemocí a osobních tragédií. Smýšlení křesťanů vkládalo do nich účinnou víru v pomoc a ochranu Boží. Od 17. století byly stavěny sloupy proti morovým ranám s patrony sv. Jakubem, Barborou, Rochem, Václavem a dalšími. Zvláštní význam měly sloupy s Pannou Marií Immaculátou – Prostřednicí všech milostí.

Původní kult Neposkvrněného Početí Panny Marie sahá ve východní církvi do 5. století. V církvi západní – římské lze počátky tohoto kultu nalézt v 7. stol. ve Španělsku, v 11. stol. v Anglii, ve 12. stol. ve Francii a v Římě pak na počátku 14. století. Postupně se tento kult šířil v následujících staletích, především v katolických zemích. 8. 12. 1854 papež Pius IX. vyhlásil nauku o Neposkvrněném početí Panny Marie jako dogma.

Nejstarším a umělecky nejvýznamnějším sloupem u nás bylo dílo vynikajícího sochaře Jana Jiřího Bendla z roku 1650 na pražském Staroměstském rynku (ideovým vzorem mu byla socha Immaculaty na sloupu ve Vídni z r. 1647), které bylo vzorem pro sloupy stavěné až do 19. století v Čechách (129) a na Moravě (46). Pražský sloup, na jehož vrcholu stála Immaculata a jehož sokl obklopovali čtyři andělé bojující s ďábly a draky, byl vybudován z podnětu císaře Ferdinanda III. na paměť ukončení třicetileté války v roce 1648, konkrétně jako poděkování za záchranu Prahy před švédskými vojsky a vítězství Staroměstských na Karlově mostě.

O dvě desetiletí později, v r. 1673 vytváří Bendl pro Louny repliku sloupu pražského. V dalších stoletích se potvrdila úcta a zbožnost věřících k Panně Marii rynecké v dobách lhostejnosti, nevíry, pohrom a epidemií. Duchovní i zeměpisný střed naší země i celé Evropy – tak byl sloup vnímán v období baroka. Takto jej vnímali i umělci jako Rodin, Myslbek, Šalda, Zeyer, Seifert, Hrubín, Renč a mnozí jiní. Na druhé straně byl mnohými omylem dáván do souvislosti s bělohorskou porážkou a považován za symbol habsburské nadvlády.





Staroměstské náměstí od severu



Stržený mariánský sloup

Pískovec, z něhož byl sloup zhotoven, byl již na konci 19. století značně zvětralý a na mnoha místech spravovaný plombami. Ten se však mezitím stal terčem útoku. Zdálo se, že bude nutné nahradit sloup kopíi.

Stržení sloupu bylo připraveno předem a svoji roli zde sehrála i euforie I. republiky. Mezi jmény, která jsou s touto barbarskou akcí spojována, je i jméno Františka Sauera (1882–1947). Tento vyučený zámečnický obchodník se střížným zbožím, kolportér knih atd. vystupoval jako herec a lidový humorista a za Rakouska se účastnil anarchistického hnutí. Podvodem přilákal k akci oddíl žižkovských hasičů s žebříkem a dalším potřebným náradím. Stalo se tak v okamžiku, kdy na náměstí připochoval dne 3. listopadu 1918 bojovně naladěný průvod z Bílé Hory, s jehož podporou se počítalo. Po navázání lana co nejvýše na sloup bylo za lano taženo, až se sloup rozkymácel a převrhl směrem k Týnu. Sloup se roztrhl na kusy a hlava P. Marie se oddělila jakoby sekýrou odřata. Hned následující den se u rozbitého sloupu objevil věnec akademické malířky Zdenky Braunerové s černými stuhami a nápisem: Plným jménem protestuji – Zdena Braunerová. Po stržení sloupu našla jeho torza útočiště v Lapidáriu Národního muzea na výstavišti, zčásti ve Strahovském klášteře a zbytek si rozebrali lidé na památku.



Usazený kámen v místech původního sloupu

V roce 1990 byla pod patronací tehdejšího pražského arcibiskupa kardinála Františka Tomáška založena 3. dubna Společnost pro obnovu mariánského sloupu v Praze. Jejím předsedou byl zvolen Ing. arch. Pavel Nauman. O rok později 25. ledna 1991 píše kardinál Tomášek dopis k obnově Mariánského sloupu, kde mimo jiného stálo „Úmysl

společnosti, založené katolickými laiky a kulturní veřejností, obnovit sloup v jeho bývalé kráse k uctění Královny míru a jako symbol obnovené náboženské svobody a smíření v naší zemi, považují za chvályhodný a proto jsem vyhověl žádosti členů Společnosti, abych se stal jeho čestným předsedou.“



Kopie sochy Panny Marie z mariánského sloupu

obnovy sloupu, jež činí 4 163 420,- Kč (ke dni 16. března 2000 bylo vybráno 1,5 milionu Kč). Sloup se skládá z 230 dílů zhotovených z Božanovského pískovce.

V roce 1997 dostali výtvarníci od vedení Lapidária Národního muzea povolení odlít sádrolukoprenovou formu z torza sochy Panny Marie. K bezhlavému torzu byla přidána samotná hlava a společným odformováním těchto částí vznikl sádrový odlitek celé sochy, ale bez levé části těla a sepjatých rukou. V další fázi se na sádrovém odlitku originálu sochy dokončilo rekonstrukční domodelování chybějících částí a retuš menších poškození na celé soše. Tato rekonstrukce se prováděla podle zachovalé fotografické dokumentace a studií dalších dvou soch Immaculaty, které sochař J. J. Bendl ještě vytvořil. Na zhotovení této kopie se významně podílel akademický sochař a restaurátor Jan Bradna.

Již od samého založení Společnost narážela na překážky. Úřady předstíranými obavami o historickou autentičnost obnoveného sloupu a byrokratickými průtahy oddalují svůj souhlas s umístěním sloupu na jeho původní místo. 3. listopadu 1993 se konala slavnost usazení a posvěcení kamene s čtyřjazyčným nápisem (česky, německy, anglicky a latinsky) na dotyčné místo. Text zněl „Zde stál a bude opět stát mariánský sloup.“ Pražský magistrát nařídil zabarvení slov „a bude opět stát“, nesčetné dotyky lidských rukou nápis opět odkryly. V důsledku záporného přístupu magistrátu a s tím spojenou nemožností získat jakékoliv finanční prostředky od státu rozhodla se Společnost vyhlásit celonárodní sbírku na obnovu sloupu. Že se jedná o úkol nesnadný, o tom svědčí předpokládaný rozpočet

Sochu začal sekat podle sádrového odlitku originálu z bloku kamene, který se svým složením a charakterem shoduje s původním materiálem, ve svém ateliéru v Karlíku u Prahy sochař a restaurátor Petr Váňa. V současné době je socha P. Marie před dokončením, nebo již dokončena.

Vlastní téměř šestimetrový sloup je již hotov a prozatímně usazen v areálu nemocnice Pod Petřínem, kterou spravuje Kongregace milosrdných sester sv. Karla Boromejského. Je zhotoven z kamene, který byl vydobyt v Indii. Lodí byl dopraven do Hamburku a odtud po řece do Prahy. Během této cesty byl sloup vytesán.

Osud znovuobnovení sloupu na Staroměstském náměstí je nejasný. O různosti názorů na tento počín svědčí dva výstřížky z novin:

Bývalý pražský primátor Jan Kasl pronesl 16. 3. 2000 na stránkách novin Metro „Ten sloup je minulostí, nejsou žádné podklady pro vytvoření jeho kopie a ani dostatek financí pro jeho postavení. Víím, že spolek za návrat toho sloupu stále bojuje, ale radnice má v současné době zcela jiné problémy“.

Ze zamyšlení Radomíra Malého v článku „Překážka ekumenismu?“ otištěného v časopisu Orel, květen 1994:

...Ne, tady se nejedná o ekumenismus ani o habsburskou rekatolizaci. tady jde přímo a jedině o Pannu Marii. Ona připomíná tomuto národu jiné hodnoty než ty, které vyzvedá současný svět konzumního materialismu, jemuž se tak nedočkavě chceme přizpůsobit. Úspěch a požitky za každou cenu – to není něco, na co se Panna Maria dívá lhotejně, lze tedy pochopit, proč ji český národ na tak čelném a exponovaném místě, jakým je Staroměstské náměstí, nechce.

Smyslem článku je přimět k zamyšlení nad tímto bezesporu barbarským činem a nad tím, jestli je ospravedlnitelné ničení kulturních památek minulé doby.

Karel Pavlíček



Samotný sloup

Píseň

*Budišovská krajino, k sobě si tě přivino.
Stěně jako Maňo, deš si lehno na ňo.
Voba nás to baví, šak proto sme zdraví.
Nesmi ale toho bét moc,
Kdo to má vedržet po celó noc.
Protože se v Budišově rodijó statni sokoli,
Stěně nás všecičko druhé den přebolí.
A take só tade jen žensky silny,
Proto só ve dne i v noci pilny.
(1864)*

Tak tuto starou píseň (?) jsem našel napsanou na zažloutlém, linkovaném papíře, v jedné staré knize po mém dědovi. Ta kniha se jmenuje „Na Zelené hoře“, tak jsem tyto texty nazval „Rukopisy zelenohorské“. Ale jakákoliv podobnost se známými literárními podvrhy stejného jména, kterými ale jejich tvůrci chtěli celému světu vlastenecky ukázat na mnohem starší kulturní historii našeho národa, než se tenkrát soudilo, tak tato podobnost je vyloučena!

Text jen tužkou, písmo značně vybledlé, sem tam slovo švabachem, ale psané pevnou, zřejmě mužskou rukou. Kdo je autorem? Na jakou melodii se zpívala, vždyť tam nejsou noty?

Bylo vidět, že anonymus nebyl vzdělaný ve spisovné češtině, ale užíval krásné výrazy budišovského nářečí, kterým se teď už moc nemluví. Z textu cítíme vyznání lásky ke své vesnici, kterou přirovnává k milované ženě, a hlavně vyjadřuje víru v životaschopnou sílu místního lidu. Dokumentuje tak, že se už v minulých stoletích v Budišově rodívali správní chlapi a ženské... silní a nezdolatelní, jako musí být lidé na Horácku. Možná to napsal i proto, že o Budišově žádná píseň není, jako třeba o Praze, San Francisku nebo... ej od Buchlova.

Je to krásný příklad lidové slovesnosti neznámého místního básníka.

Byl tam ještě další ručně psaný list papíru, v daleko horším stavu, který se mi zatím nepodařilo rozluštit. Ale pracuje se na tom a v dalším Zpravodaji se snad úplný text objeví v plné kráse. Zatím se podařilo bezpečně rozluštit název a několik útržkovitých slov z textu.

Nadpis zní: Budišovské poklad, a pak to pokračuje zatím nečitelným textem... na Brcách, ... Věterák, ... kamen mudrců... sedlák... kopal...

Ing. Rostislav Tesař

Z historie mlýnů na řece Oslavě II

K dalšímu mlýnu půjdeme od Pirochtova mlýna proti proudu řeky, mineme Pirochtův jez mezi rybáři známý jako Umanův, který je neklamným svědectvím existence bývalého mlýna. Po 1,5 km staneme u Hamžova, též Řihákova mlýna.

První písemná zmínka je o něm z roku 1668, kdy na něm byl mlynářem Hamža. Podle staré pověsti, kterou dochované podklady částečně potvrzují, postavil tento mlýn jistý Hamža roku 1640. V roce 1775 měl Hamžův mlýn tři mlecí složení a pilu. Rod Hamžů se na mlýně držel ještě v roce 1875. Okolo roku 1891 mlýn vlastnil Emanuel Ziffera. Od

roku 1892 mlýn patří Jindřichu Jedličkovi. V květnu roku 1903 kolem 22. hodiny uhořel za bouřky do mlýna blesk, tehdy vyhořel celý mlýn a obytné stavení. Mlýn byl zakrátko obnoven majitelem Jindřichem Jedličkou, který jej v roce 1905 prodal majiteli budišovského velkostatku doktoru práv Richardu Baratta-Dragono, kterých chtěl ve mlýně zřídit vodní elektrárnu, ale nakonec od tohoto záměru ustoupil a nastěhoval tam hajného. V roce 1922 koupili Hamžův mlýn František a Filoména Řihákovi pocházející ze mlýna Pirochtova (za 12 000 Kč). Nový majitel mlýn modernizuje, pořídil válcové stolice. Dosavadní čtyři vodní kola na horní vodu nahradil dvěma širšími. Po 2. světové válce pořídil František Řihák mladší dvě vodní turbíny, první, Francisova, poháněla mlýn, a další, Kaplanova, poháněla pilu. Na Řihákově mlýně můžete vidět: vodní kolo na horní vodu, mlýnské kamenné složení (které donedávna pracovalo jako šrotovník), prosévací zařízení, hranolový vysévač zvaný cylindr, dřevěnou loupačku, starší typ válcových stolic od firmy Jeřábek Velké Meziříčí, z doby po 1. světové válce. Zcela unikátní technickou kuriozitou je jednolistová pila zhotovená v době Rakouska a dodnes sloužící svému účelu. Řihákův mlýn ukázkově vypovídá o vzhledu starých mlýnů. Je to technická památka Jihomoravského kraje.



Hamžův (též Řihákův) mlýn, srpen 1999

K poslednímu mlýnu budeme pokračovat proti proudu řeky po žlutě značené (Březinově) cestě. Asi po dvou kilometrech se zastavíme u rekreačního střediska Nesměř. Na tomto místě stávala tzv. „Druhá hájenka“ a před rokem 1900 Eliášův mlýn.



Řihákův mlýn

Vlevo nahoře kamenné mlecí složení
(na mletí obilí)

Vpravo nahoře válcová stolice na mletí
obilí
(červenec 1999)

Dole pila (červenec 1999)



První písemná zmínka pochází z roku 1695, kdy na něm byl mlynář Štěpán Eliáš. Protože kousek nad rekreačním střediskem stojí zřícenina hrádku Templštejn, máme za to, že mlýn byl v tomto osamělém místě založen jako důležitá součást hrádku a je daleko starší než prvá písemná zmínka o něm. Ve Vlastivědě moravské (Velkomeziříčského okresu) se můžeme na str. 169 dočíst pod obcí Dolní Heřmanice: „V roce 1775 měl Eliášův mlýn dvě mlecí složení a pilu, mlynářem na něm byl Antonín Hamža, dříve Antonín Eliáš.“ Před zánikem měl mlýn tři až čtyři složení podle počtu vodních kol, jedno z kol bylo na pilu. Spád vody na vodní kola činil pět metrů, což bylo ze mlýnů v okolí nejvíce. Eliášův mlýn patřil do panství velkomeziříčského. Dne 10. června 1899 vypukl ve mlýně požár a mlýn vyhořel do základů. Od té doby obnoven nebyl a na jeho místě byla postavena hájenka zvaná Druhá.“

Hajný Vokoun si zbudoval v roce 1939 na náhoně po mlýně malou vodní turbínu za účelem výroby elektrického proudu. Hájenka byla v 80. letech zbořena a na jejím místě postaveno rekreační středisko Nesměř. Pozůstatky po bývalém mlýně jsou: kamenné zdivo, tzv. lednice, mlýnská strouha a jez na řece Oslavě, jehož stáří si netroufáme odhadnout a který je oblíbeným rybářským revírem.

Naše vyprávění končí. Mlýny na řece Oslavě se pomalu ztrácí, zbývají jen jména a několik vysloužilých budov. Nám pak zůstává jen pocit nostalgie z dávných časů.

Josef Mikulášek podle Vladimíra Makovského

My Fair Lady

Nedávno jsem zase jednou sledovala rozkošný muzikál My Fair Lady a napadlo mi přitom, jak nutně potřebujeme profesora Higginsa. Zejména by k němu na školení měli chodit moderátoři všech našich televizních stanic i někteří hlasatelé i stanic rozhlasových a novináři včetně korektorů.

Jde tu totiž o mnoho více, než o to, co měl na mysli G. B. Shaw zlepšením jazyka malé květinářky. Jde tu o kulturu jazyka našich medií.

Televize a rozhlas nás přece denně provázejí i několik hodin. Co však slyšíme z úst našich hlasatelů a půvabných hlasatelek? Zvláště ženy v těchto povoláních velice často špatně artikulují a mluví s jakousi nepříjemně mazlivou koketerií. Ó pane Higginsi, je to londýnština, nebo kavárenská pražština? Pokud jde o češtinu samotnou, myslím, že by se Čapek, Vančura i Eisner chytali za hlavu.

Je dnes totiž čeština ve veřejných sdělovacích prostředcích užívána neobratně a nedbale. Používá se popisného 6 pádu tam, kde má být 1. Všechno je o něčem, nic není něco. Často se tak vyjadřují i politici, neboť jim asi vyhovuje vyprávět pohádky, ale nic konkrétního, určujícího. Slyšela jsem i větu: „Chovat se slušně a držet slovo je o demokracii“.

Kam se nám podělo slovo způsobiti, když každá dopravní nehoda a každá škoda jsou zapříčiněny?

Co se stalo s přídavnými jmény? Všechno je dobře, nebo špatně, ale už vůbec nic není dobré či špatné. „Taková úvaha je špatně“, ozývá se z obrazovky. Chudne naše matička řeč a to prý ji milujeme. Milujeme ji skutečně? Už nemáme ani maminku ani tatínky, nýbrž mámu a tátu a někdy i vulgárně ségru.

Není na závadu, užívají-li se cizí slova, zejména v případech, kdy nemáme vhodný český výraz a jsou-li správně vyslovena. Co však je také hrůza hrůzoucí, linoucí se z televizorů a někdy i rádiových přijímačů, jsou germanismy druhu: „Vezměte místo“, nebo „jsem v obraze“.

Že je někdo na vině, jsme zřejmě přijali ze slovenštiny, když dříve býval někdo vinen, či nevinen. Co je to ale za obrat „dáme si řeč“, místo pěkného promluvíme si, popovídáme si? Mnohé vychází z pera špatných, otrocky překládajících tlumočnicků. Slyšíme to v přeložených cizích filmech.

Uvážíme-li, že stále méně lidí čte, ovlivňují hlavně media většinu našeho národa. Tak jak mluví hlasatelé, co je slyšet z televize, to považuje tato většina za správné vyjadřování a tak bude mluvit nastupující generace. Leží tedy na televizi, rozhlase a tisku veliká zodpovědnost, kterou by si měli uvědomit všichni pracovníci těchto institucí a nejen oni, ale třeba i Rada České televize (byla by to jednou záslužná práce) a sjednat nápravu.

V dobách národního obrození usilovali naši buditelé o vzkříšení českého jazyka. Za druhé světové války byla zcela a vědomě vymýcena do té doby často užívaná slova jako wasserleitung, gang, kvelb, šrank a další. A dnes si necháme češtinu zdevastovat?

Co je to protimluv, který se z obrazovky dostal mezi lid? „Nabídněte si“, když mi někdo podává koláč, svědčí o tom, že ani neví, co říká, a bezduše přijal televizní návod. Nebo si snad lidé myslí, že mluví „nóbl“, když užívají všelijakých zkomolenin a pokřivených, negramatických obrátů?

Prý si nedáme vzít naši kulturu. Co však děláme s jazykem, s naším nejposvátnějším kulturním statkem, svědčí o tom, že se naši kultury zbavujeme my sami, byť třeba jen z hlouposti.

Páni profesori Higgisové, na všech našich universitách, básníci a spisovatelé, pozvedněte svůj hlas za to, aby se z našich obrazovek a rozhlasu linula a v novinách a časopisech tiskla jen libozvučná krásná čeština a někdy i nezfalšované nářečí.

S periferijním, zchudlým jazykem a vyjadřováním bychom přece neměli přístup do dobré společnosti.

Sidonia

Svědomí

V poslední době jsem se stal několikrát svědkem toho, jak nebylo možno dokázat vinu lidem, kteří se dopustili různých trestných činů. Vyvstává otázka, jak je člověku, který vědomě lže a tvrdí, že je nevinen. Jak je člověku, který opakovaně na budišovském hřbitově krade květiny z již osázených hrobů a na varovný nápis: „Kdo to ukradne, ať mu ruka upadne“, cynicky odpoví nápisem: „Tak dlouho kradu a ještě mi ruka neupadla.“ Říkal jsem si – toto může rozsoudit snad jen svědomí, které má každý člověk.

Před nedávnem se za mnou stavil jeden z mých přátel. Při naší debatě došlo i na otázku svědomí, se kterou se setkal při četbě filozofické a teologické literatury. Jeho poznatky mi tak trochu vyrazily dech; svědomí nemá každý člověk, má je jen ten, kdo jej dostal darem od Boha.

Toto tvrzení dává na druhé straně částečnou odpověď na to, kdeže to svědomí je, když lidé páchají opakované zlo – prostě není, a proto dochází ke zlehčování a odůvodňování špatných skutků a paradoxně může být zlo chápáno jako dobro.

A proto prosme za „Dar svědomí“.

Karel Pavlíček

Z BUDIŠOVA

Z procházky do pohádky



Eichlerův muškát

Jednoho červencového podvečera jsem šla s naší fenkou Sárrou na procházku. V ulici jsem uviděla paní Eichlerovou zalévat květiny. Pozdravila jsem a zastavila se na kus řeči. Po chvíli jsem poprosila, jestli bych se mohla podívat také na dvorek, o kterém vím, že bývá každoročně nádherně rozkvetlý. „Jen pojď dál,“ řekla. Byla to krása. Všude plno nádherných květů. „To já bych neuměla,“ řekla jsem. „Není v tom žádné tajemství. Chce to jen stálou péči.“ No nevím, já bych muškátový strom vypěstovat neuměla. Potom jsme si sedly na lavičku a při kávě jsme si povídaly o všem možném. O květinách, bylinkách i zelenině. Já jsem jen poslouchala a občas se na něco zeptala. Paní Eichlerová vyprávěla moc zajímavě i o svém dětství a své mamince. Jak se u nich doma v zimě po večerech předl len nebo ovčí vlna. Já si jen povzdechla: „To bych někdy chtěla vidět!“ „To ti můžu ukázat. Mám tu po mamince přeslici. S manželem jsme ji opravili a já se naučila příst.“ A opravdu. Za malou

chvíli, jako mávnutím kouzelného proutku, jsem se ocitla v pohádce. Kouzelná předlena seděla na lavičce a předla vlnu. Téměř bez dechu jsem se dívala, jak je bílá vlna z kuzele přes šikvné ruce předleny stáčená v nit, která se navíjí na cívku přeslice. To na mě tak silně zapůsobilo, že jsem si řekla: „Chtěla bych o tom napsat článek, aby i ostatní lidé věděli o tomto zajímavém koníčku naší spoluobčanky.“ Je to zvláštní. V této uspěchané a počítačové době se nenadále objeví závan minulých časů. Když jsem žádala o svolení k psaní, nechtěla paní Eichlerová ani slyšet. „To ne! Bude to vypadat, že se chlubím, a to nechci!“ Po delším přemlouvání jsem svolení dostala. Paní Eichlerová začala vyprávět:

„Mám doma po mamince přeslici a teď, když jsem v důchodu, jsem chtěla zkusit příst. Jako dítě jsem se směla jen dívat a nesměla jsem na přeslici sahat, aby se nepoškodila. Přeslice už je hodně stará a některé části byly poškozené. Spolu s manželem jsme se pustili do oprav. Manžel vysoustružil nové kolečko, které pohání cívku, také nechal u pana Vrby uříznout tenký řemínek. Bohužel, kolo se neroztočilo, řemínek byl silný. Smotali jsme dvě bavlněné nitky, nasadili a opět nic. Vzpomněla jsem si, že maminka šňůrku mazala kalafunou. Zkusili jsme to a bylo to lepší. Potom manžel ještě vypodložil kůžičkami, kde bylo třeba, a přeslice byla opravená. Ptala jsem se starších žen

z Budišova, zda by mi mohly poradit, žádná však nevěděla. Nedala jsem se odradit a koupila od chovatelů ovčí vlnu. Začala příprava. Nejdříve jsem asi na tři dny namočila vlnu do vody s azurem a sodou. Pak se musí vlna po částech prát na valše ve vlažné vodě, potom máchat a máchat, až voda zůstane čistá. Vlna se rozloží na síta a ve stínu se suší. Při sušení se protřepává a načechrává – čím častěji, tím lépe – vlna tím nabývá na objemu. Usušenou vlnu dám do plátěného pytle a uskladním v suchu. Než začnu příst, musím vlnu rozčesat. To se dělalo kartáči, kterým se říkalo krample. Opět jsem si musela poradit sama. Koupila jsem dva kartáče na česání pejsků. Ty mají takové háčky, jako mívaly krample. Jeden kartáč je upevněn na prkénku – na něj se dává vlna – a druhým se rozčesává. I tady platí – čím více, tím lépe. Vlnu nasadím na kužel a mohu začít příst.



Paní Eichlerová – kouzelná přadlena

Upředenou nit dám na přadýnko a pak sesoukám dvě nitě k sobě. Musí být dvě. Z jedné by pletenina byla našikmo. Před pletením vlnu vyvařím ve vodě s práškem na vyvářku, po vychladnutí máchám v několika vodách. Opakovaným mácháním vlna bělí a jemní. Je zvláštní, že na výrobcích z vlny je psáno nevyvářet, ale při tomto zpracování je vyvářka možná. Snad je to tím, že vlnu máchám až po vychladnutí. Teď už mám pravou přírodní vlnu připravenou k pletení. Pleteme na silných dřevěných jehlicích.“ Poslouchala jsem s velkým zaujetím a v duchu jsem viděla, jak v zimě paní Eichlerová přede. Jak sama říká, je to činnost uklidňující nejen pro tělo, ale i duši. Určitě má blahodárný vliv nejen na člověka, který přede, ale i na jeho okolí. Kdybychom se dokázali někdy zastavit, na chvíli si sedli k přeslici a chvíli předli, nebo se jen dívali na někoho, kdo to umí, byla

by to jistě velmi dobrá psychoterapie. Určitě lepší, než polykání antidepresiv. Poděkovala jsem za milé a hezké vyprávění a s pocitem příjemně prožité chvíle jsem se rozloučila. Doma jsem hned sedla, vzala papír a tužku a snažila se co nejlépe vše zapsat, abych se s vámi mohla podělit o svůj zážitek.

Jarmila Ujčíková st.

ZE SVĚTA

Japonsko – díl 3.

Můj život se prozatím vyvíjel celkem zajímavě – ačkoliv jsem rodákem a stále ještě trvale bydlím v Budišově, pobýval jsem v Austrálii, pracoval jako lékař na námořních lodích a od roku 1996 žiji v Japonsku. Rád bych se nyní podělil o své zkušenosti a pokusil se porovnat život v Japonsku a v České republice.

Počasi: Tento díl píšu v období intenzivních dešťů a záplav v ČR a tak mi to nedá, abych se o počasí také nezmínil. Česká republika má podnebí vnitrozemské, což znamená horké suché léto, studenou zimu a celkově nízkou vlhkost vzduchu. Naopak v Japonsku je podnebí oceánské, které má horké vlhké léto a mírnou zimu. Popsat japonské počasí je poměrně obtížné, protože tato země má protáhlý tvar a rozkládá se od severu k jihu. Na severním ostrově Hokkaido jsou teploty podobné jako u nás, pouze vlhkost vzduchu je vlivem oceánu vyšší. Na jihu, na Okinawě, je už podnebí tropické. Já osobně bydlím uprostřed Tokia, a tak bych se dále rád omezil na tuto oblast. Začnu zimou – teplota tady velice zřídka klesne pod nulu, takže odpadá nutnost zakopávání vodovodních trubek a odpadů do země a také všechny domy zde mají skla pouze jednovrstevná. Sníh jsem tady zažil pouze jednou, napadlo jednorázově asi 20 cm a ihned to ochromilo dopravu, protože cestáři ani řidiči na to zde nejsou připraveni. Léto je zde nepříjemně horké a vlhké a bez klimatizace se téměř nedá vydržet. Ještě nyní v půlce srpna je každodenně 32 až 34 stupňů a vlhkost okolo 70% (oproti přibližně 20% v ČR). Význam té vlhkosti nejlépe pochopí ten, kdo občas chodí do sauny a do páry. V sauně lze v suchém vzduchu vydržet i teplotu 110 stupňů, zatímco z páry už při 50 stupních každý prchá napolo uvařený. Léta v Tokiu jsou rok od roku teplejší a zhruba za 20 let bude v centrálních částech okolo 45 stupňů, takže tady asi budou muset chodit ve skafandrech. Příčin postupného oteplování je několik. Za prvé, Japonci, kterým je samozřejmě na ulicích horko, si v práci i doma pustí naplno klimatizaci. Klimatizace funguje na principu ledničky – ovšem v tomto případě se vnitřkem ledničky stává celá místnost, která je ochlazována na nastavenou teplotu a přebytečné teplo se odvádí vně domu. Tím se samozřejmě horko v ulicích dále zvyšuje a navíc i každý automobil má výkonnou klimatizaci (jinak by byl neprodejný). Dále – rozrůstáním Tokia se rozšiřuje počet domů, cest a asfaltových ploch, které akumulují teplo. Je tu sice i pár pěkných parků, ale ty to už moc nezachrání. Z výše uvedeného vyplývá, že nejpříjemnějšími ročními dobami jsou zde jaro a podzim. Jaro je však zpestřeno obdobím dešťů (červen) a podzim zase tajfuny. Tajfuny jsou vichřice s deštěm, přicházející obvykle z oblasti Tichého oceánu.

Kamikadze: Většina Čechů si toto slovo automaticky spojí se sebevraždnými japonskými piloty, snažícími se zasáhnout americké válečné lodě. Já jsem si na to ale

vzpomněl v souvislosti s počasím, protože kami-kadze doslovně znamená „božský vítr“. Před několika stoletími se totiž japonské ostrovy snažili dobýt mongolští nájezdníci, kteří měli nad Japonci značnou převahu. V kritický den vylodění však začala náhle silná vichřice, která mongolské lodě od japonských břehů odehnala. Druhým takovým „božským větrem“ měli být ve 2. světové válce sebevražední piloti, ale jak víme z historie, odehnat Američany se jim nepodařilo.

Zemětřesení: Pokud byste nahlédli do mé pojistné smlouvy „na barák“ v Budišově, zjistili byste, že nejsem pojištěn proti povodním, protože to považuji za zbytečné vzhledem ke geografické poloze Budišova a také dostatečné vzdálenosti od nejbližšího rybníka. Překvapivě jsem ale pojištěn proti zemětřesení. Třeba si řeknete, pojištění proti zemětřesení, tady na Vysočině... hmm. Ale já mám své zkušenosti a co nebylo, může ještě být.

Japonsko má zemětřesení, protože je tvořeno ostrovy sopečného původu. Poslední katastrofické zemětřesení postihlo oblast města Kjóta přibližně před deseti lety, ale slabší zemětřesení jsou zde běžná. V Tokiu cítím zemětřesení přibližně třikrát za měsíc. Začíná velkou ránou (jako kdyby někdo ve sklepe bouchl kladivem) a následuje několik záškubů „sem-tam“, zpravidla pouze v jednom směru. Nejsilnější zemětřesení, které jsem tady zažil, mělo 4. stupeň mezinárodní Richterovy stupnice. Je však možné si vyzkoušet i zemětřesení silnější. Tokio totiž vlastní několik speciálně upravených nákladních automobilů, které slouží k přípravě a výcviku (hlavně hasičů) na zemětřesení. Často jsou tyto trenážéry přístupné i pro veřejnost anebo jezdí do škol. Na nákladáku je odolný model otevřeného (to znamená, že jedna stěna je odstraněna) obývacího pokoje. Model je spojen s korbou vozu složitým systémem hydraulických válců. Tyto válce simulují zemětřesení, jehož sílu lze dopředu naprogramovat.

Vzdělání: Hlavní smysl vzdělávání vidí japonští žáci a studenti v tom, že usilují o přijetí na jednu z předních (renomovaných) japonských univerzit. Příjímácké zkoušky na ně jsou velmi tvrdé, ale pokud se tam jednou dostanou, tak jsou „za vodou“. Je tomu tak proto, že nejlepší japonské firmy (ve kterých jsou také nejvyšší platy) a státní správa si vybírají nové pracovníky hlavně podle jména univerzity a méně již dbají, jak si tam uchazeč během studia vedl. To ale neznamená, že na univerzitách studenti nedělají vůbec nic (byli by vyhozeni), ale přesto se jedná o příjemný odpočinek po nekonečných letech strávených usilovným šprtáním.

Dobрым byznysem jsou zde večerní doučovací školy. V ČR pojem „doučování“ většinou znamená dohánění výuky pomaleji chápajícím studentem. V Japonsku jsou tyto školy naopak zaměřeny na to, aby jejich studenti získali co největší náskok před svými spolužáky.

Na rozdíl od ČR je zde základní škola pouze šestiletá. Na ni navazuje tříletá nižší střední a poté tříletá vyšší střední škola. Docházka je povinná do ukončení nižší střední školy. Šikmo naproti přes ulici je jedna soukromá dívčí střední škola, mají tam do portálu vytesáno heslo školy „pile, poslušnost, vytrvalost“, takže tam asi mají holky pěkný teror.

Když jsem byl žákem ZDŠ, děsily nás vždycky fámy, že budeme muset nosit školní uniformy jako v Sovětském svazu. Kdo by taky chtěl nosit nepohodlný třicíprý šátek a kousající tesilky. Tady v Japonsku mají ale školní uniformy všechny soukromé i státní školy. Začíná se s tím už ve školce a trvá to až do ukončení středoškolské docházky. Univerzitní studenti se pak od toho na chvíli oprostí, ale potom už je opět čeká kravata a

sako až do důchodu, nejlépe pak v barevných odstínech typu „funebrák“. Tyto barvy jsou oblíbeny zvláště mezi podniky, které takto chtějí zdůraznit svoji serióznost. Ženy jsou na tom často ještě hůře, například zaměstnankyně bank musí nosit všechny stejný kostýmek – firemní uniformu.

Můj pracovní oděv sestává z bílého pláště a košile, kravaty, tmavých kalhot a bot. Zdá se ale, že v budoucnu budu osvobozen, protože mezi české lékaře se tato „dekadentní“ móda ještě nedostala.

Popeláři a odvoz odpadu: Budete velice překvapeni – nikdo tady nemá popelnici a odvoz odpadu je zdarma. Něco to ale přece stojí – musíte odpad sami třídít. Spalitelný odpad se odváží dvakrát týdně, nespalitelný jednou a sklo a plechovky také jednou. Odpad se odváží vždy ze stejného označeného místa, které obvykle nikdo nemá dále než 50 metrů od domu. K vynesení odpadu na místo slouží plastické pytle na odpadky, které se vyrábí v několika velikostech, aby se daly použít ve všech druzích odpadkových košů. Odpad se smí vynášet nejdříve večer před dnem plánovaného odvozu. U nás doma to funguje tak, že máme dvoukomorový odpadní koš. Do jedné komory dáváme odpad spalitelný (například noviny a zbytky jídel), do druhé nespalitelný (například plastické lahve). Po stranách jsou zavěšeny ještě dva sáčky – jeden na plechovky a druhý na lahve. Možná si řeknete: „A co se stane, když někdo ten odpad nebude ochoten třídít?“ No, nestane se celkem nic, jenom popeláři ten pytel ponechají na místě se samolepkou „Vytrídíte si prosím odpad“. Pokud to neuděláte, příští týden to odvezou stejně. O mnoho horší už je, že přes poloprůsvitný obal pytle uvidí obsah i všichni vaši sousedi a časem se stanete terčem pohrdání a špindírou. Takže nakonec ten odpad všichni radši dobrovolně začnou třídít.

Byl bych velice rád, kdyby se podobný systém brzy ujal i v České republice. Zbavil bych se tak páchnoucí popelnice s pokřiveným víkem, za kterou se navíc musí platit.

MUDr. Igor Šútovský, Ph.D. (Pokračování příště)

Z PŘÍRODY

Ptačí tahy

Stěhování neboli migralita ptáků bylo pro člověka dlouho tajemstvím. Podařilo se je rozluštit teprve pomocí kroužkování ptáků. Z hlediska migrality se dělí ptáci na tři základní skupiny: ptáci stálí (zdržují se po celý rok v místě hnízdění nebo v blízkém okolí, např. vrabec domácí nebo straka obecná), ptáci přelétaví (potulují se mimo dobu hnízdění po větším území, např. stehlík obecný nebo sýkora) a ptáci tažní (2x ročně táhnou přesně stanovenými trasami, při nichž zcela opouštějí místo hnízdění a zimují v tzv. zimovištích, např. kukačka obecná nebo špaček obecný). Mezi těmito skupinami existují přechody.

Většinou táhnou ptáci pohromadě, vzácněji individuálně (např. žluva hájní). Některé druhy táhnou i v noci (např. kachny), jiné ve dne (např. vlaštovka obecná). Rychlost tahu je různá a u malých ptáků je kolem 50 km/hod., u větších může dosáhnout až 90 km/hod. Někdy se ptáci zastavují a sbírají potravu nebo odpočívají. V případě nepříznivého počasí se může tah zastavit nebo se ptáci i část trasy vracejí (tzv. zpětný tah). Tažní ptáci mají

tedy dvojí domov. Jeden na severu, kde hnízdí, druhý na jihu, kde zimují. Velmi zajímavá je otázka příčiny tahu ptáků. U typických stěhovavých ptáků je tah vyvolán vnitřními příčinami, které nejsou závislé na množství dostupné potravy. Tažný instinkt se probouzí díky činnosti žláz s vnitřní sekrecí, které produkují hormony navozující tah. Činnost těchto žláz je závislá na délce dne a z toho vyplývajícího postavení slunce. Existuje několik teorií o příčině tahu. Jedna z domněnek předpokládá, že ve třetihorách žili ptáci pouze v tropech a subtropích. Když došlo k přemnožení, museli se ptáci na dobu hnízdění posunout k severu. Tropický den trvá stále 12 hodin, kdežto v mírném pásmu v létě až 16 hodin. To umožňuje ptákům delší vyhledávání potravy a dřívější vyvedení mláďat. Další teorie předpokládá, že před ledovými dobami byli ptáci na celé severní polokouli stálí. Nástup ledových dob je donutil ke stěhování směrem k jihu. Po ústupu ledovců na severní polokouli se ptáci vraceli zpět a jejich cesty se stále prodlužovaly. Žádná z teorií však nevysvětluje otázku ptačího stěhování uspokojivě. Ptačí tahy jistě nevznikly pod vlivem jedné příčiny a byly ovlivněny více faktory. Proto je dnes těžší je vysvětlit. Ptáci od nás odlétají na podzim od srpna (např. bahňáci) až do listopadu (např. rehek domácí) a na jaře se vracejí od února (např. skřivan polní) do května (např. žluva hájní).

Zajímavá je také otázka orientace ptáků během tahu. Orientace sice není zatím uspokojivě vysvětlena, je ale zajišťována různými mechanismy. U holubů je vyvinuta optická orientace založená na zrakové paměti. Drobní ptáci (pěvci) se řídí za tahu podle postavení slunce a při zatažené obloze ztrácejí orientaci. Ptáci táhnoucí v noci (např. bahňáci) se orientují podle postavení hvězd. Rackové využívají k orientaci silokřivky zemského magnetického pole. Dále se učí mláďata orientovat pod vedením dospělých ptáků (např. čápi) a tak se učí znát tahovou cestu. Některé druhy ptáků mají schopnost určovat směr tahu přímo, např. vnímáním zemského magnetismu. Některé druhy se orientují podle charakteristických terénních útvarů (např. podle mořského pobřeží nebo podle řek). Konečně se ptáci orientují také vrozeným směrovým smyslem podle postavení slunce a hvězd během 24 hodin. Mnohé druhy ptáků jednotlivé typy orientace kombinují.

Zajímavým projevem ptačího stěhování jsou invaze. Jsou způsobeny nedostatkem potravy nebo vody a zvýšením populační hustoty na určitém území. Jsou časově nepravidelné a u nás se tak nejčastěji objevují severské populace brkoslavů nebo ořešníků, v případě nedostatku vody asijské druhy stepokurů. Pravidelně se u nás v zimě objevují jako zimní hosté jikavci, havrani polní, čečetky zimní a další druhy. Velmi vzácně se mohou objevit druhy, které jsou k nám přineseny díky bouřím, vichřicím apod. (např. plameňáci nebo pelikáni).

RNDr. František Hanák

Dlouhá cesta Oslavy

V době ničivých záplav jsme se byli podívat, co několikadenní deště udělaly s hladinou řeky Oslavy. Kromě několika zatopených nejnižše položených luk jsme poprvé měli možnost spatřit schovanou její největší chloubu, obrovské balvany. Když jsme seděli u splavu pod hradem Dub, napadlo nás, odkud a kam tečou její vody. Po návratu domů jsme odpověď na tuto otázku hledali za pomoci atlasu světa s přispěním fantazie, která připouštěla, že se voda z Oslavy neztratí, i když vtéká do jiných řek, pouze se stává jejich součástí.

Řeka Oslava pramení ve Žďárských vrších mezi Veselím a Matějovem. Její vody protékají vodní nádrží Mostišťe do Velkého Meziříčí, kde jsou u pošty posíleny řekou Balinkou, která zde do Oslavy vtéká. Tok pokračuje ve své cestě až do Ivančic, kde se Oslava setkává s Jihlavou a stává se její součástí.

Sesterská řeka Jihlava pramení u obce Jihlávka poblíž Počátek. I vody Jihlavy jsou přibržděny vodními nádržemi Dalešice a Mohelno. Poslední vodní nádrž, do které nedaleko Pasohlávek Jihlava vtéká, je vodní nádrž Nové Mlýny.

Z Nových Mlýnů vytéká řeka Dyje, která se za Lanžhotem stává součástí řeky Moravy, tvořící podstatnou část hranice mezi Rakouskem a Slovenskem. Na této hranici má řeka název March. Před Bratislavou vtéká Morava do Dunaje.

I Dunaj je součástí hranice, tentokrát mezi Slovenskem a Maďarskem. Slovensko opouští u Štúrova. V Maďarsku, kde je Dunaj znám pod jménem Duna, protéká středem země přes Budapešť do Chorvatska a Srbska. Zde pod jménem Dunav je jeho tok posilován řekami Dravou, Savou a Tisou, které do něj vtékají.

Dunaj opouští Srbsko a přitéká do Rumunska, kde tvoří podstatnou část hranice mezi Rumunskem a Bulharskem. Je zde veden pod názvy: Dunav, Dunavo a Dunarea. Na konci svého toku protéká hranicí mezi Rumunskem a Moldavskem. V samotném závěru své cesty se na rumunském území, před ústím do Černého moře, dělí na ramena a vytváří tak v Evropě jedinečný ekosystém zvaný Dunajská delta.

Pokud se ocitnete na černomořském pobřeží, vězte, že voda zde nabraná do dlaní může pocházet ze splavu pod hradem Dub.

Karel Pavlíček

Zahradníkovo okénko

... a už tu máme podzim. Hospodyňky už mají komůrky plné zavařenin, kečupů, čalamád, kompotů. Naše krásné zahrádky začínáme plnit, vyklízet a chystat na zimu.

Od konce září začínáme postupně sklízet ovoce na uskladnění. Každá odrůda má svůj čas, proto bedlivě sledujeme, kdy nastala správná chvíle, abychom ovoce tzv. nepodtrhli anebo naopak nenechali příliš dlouho na stromě. Během zimních měsíců si můžeme užívat pravé chuti našich výpěstků.

Také kořenová zelenina přichází na řadu. Uskladnit ji můžeme ve vlhkém písku ve sklepech, sušením, mražením.

Na nastávající zimu nesmíme zapomenout připravit i naši okrasnou zahradu.

Toto období přináší i maximální využití naší fantazie při zazimování rostlin, které nesnesou mráz, a tudíž je musíme nastěhovat do našich bytů. Mnohdy úkol nelehký, ale jsme šikovni a zvládneme to, i za cenu našeho pohodlí. Co bychom neudělali pro naše němé miláčky.

Na zahrádkách upravíme trvalkové záhony, ostříháme odkvetlá květenství, doplníme cibuloviny. Během měsíců září–říjen vysazujeme cibuloviny, které musí do zimy zakořenit a projít mrazem, aby mohly brzy na jaře vykvést. V tomto období vysazujeme cibule tulipánů, hyacintů, krokusů, narcisů, modřenců, řebčíků a jiných drobných cibulovin. Tyto nádherné časné posly jara vysazujeme do výživné, propustné půdy, obvykle do hloubky 2,5× velikosti cibule. Není na škodu používat košíčky na cibuloviny – je to alespoň částečná ochrana proti hlodavcům a cibule takto zasazené nemusíme v záhonech hledat a neztrácet se nám hluboko v zemi (hlavně cibule tulipánů). Najdeme-

li na záhonku ještě místečko, kde bychom rádi měli rostlinku, která kvete celý podzim, případně i v zimě, můžeme si zakoupit některý z vřesovců, libavku, která upoutá zářivě červenými plody, cesmínu, z trvalek čemeřici a další.

V září je také nejvyšší čas na chystání řízků muškátů, pro větší úspěšnost zakořenění používáme stimulatory růstu, které podpoří tvorbu kořenů. Jsou v práškové a kapalné formě. Ještě pozor na hniloby řízků. Udržujeme přiměřeně vlhký množitelský substrát.

Podzim je krásné roční období, ve kterém příroda hýří barvami. Při procházce naší krásnou krajinou si můžeme uvědomit, že i zcela „obyčejné“ stromy a keře mění barvu a jsou překrásné. I to může být inspirace pro naši zahradu při vysazování některých dřevin a keřů. Snad příroda odpustí, když si i kousek z té krásy přivezeme domů. Větvička šípku, trnek, jeřabin ve váze, nebo i kaštany v misce vyložené opadaným listím nás jistě potěší.

V říjnu – přesněji v jeho druhé polovině – přichází doba výsadby ovocných stromků a růží. Je mezi námi mnoho dohadů, jestli vysazovat na podzim, nebo až na jaře. Každé období má své výhody i nevýhody. Obecně platí, že jádroviny vysazujeme na podzim, zakoření totiž ještě do zimy a proto přes zimu neusychají. Peckoviny se doporučuje vysazovat na jaře, ty totiž nestihnou často do zimy zakoření a usychají během zimy. Pokud je však dobrý podzim, můžeme bez obav peckoviny zasadit ještě v říjnu, alespoň mají po nástupu jara lepší rozběh a okamžitě mohou růst. Trošku jsou problémy s broskvemi a meruňkami – ty bychom měli sázet až na jaře. Angrešt, rybíz, maliny a ostatní ovocné druhy můžeme zasadit už teď na podzim. Výchovní řez u těchto stromků necháváme až na jaro, teď se můžeme pustit do řezu peckovin po odplození. Zimní řez provádíme pak u jádrovin, drobného ovoce a peckoviny můžeme ještě upravit. To vše do $-10\text{ }^{\circ}\text{C}$, jinak se může stát, že nám stromky namrznou až do dřeva.

Růže také vysazujeme na podzim. Zakrátíme poškozené, uschlé kořeny, nadzemní část nezakracujeme, leda že by byly poškozeny. Na zimu je dobře přihrneme, aby nenamrzly. Při výsadbě můžeme do jámy hodit na přilepšenou rozložený hnůj, kompost, po výsadbě zalít. Tyto zásady platí také u ovocných stromků.

Přeji Vám krásné babí léto plné příjemných zážitků.

Ing. Ladislav Molnár

SPORT

Atletická naděje z Budišova

Jmenuje se Petr Svoboda. Narodil se 10. října 1984. Již na základní škole měl výborné výsledky v atletických disciplínách a díky učiteli Jiřímu Hortovi byl jeho sportovní talent podchycen. Stěžejním pro jeho sportovní vývoj byla účast na okresním kole Poháru rozhlasu v Třebíči, kde dosáhl výborných výsledků. Ve skoku vysokém se 185 cm obsadil druhé místo a v běhu na 60 m zvítězil časem 7,3. Tyto výkony nezůstaly bez povšimnutí trenéra atletického oddílu TJ JE Dukovany Pavla Svobody. Ten vytušil rodící se talent a nabídl Petrovi spolupráci v rámci již zmíněného atletického oddílu. Spolupráce spočívala především v zavedení systematického tréninku, který měl přispět k rozvíjení sportovního talentu.

Po absolvování základní školy se stal Petr studentem Střední zemědělské školy v Třebíči a zároveň členem atletického oddílu TJ JE Dukovany. Tento oddíl zhruba v té době postoupil do II. atletické ligy a jeho snahou bylo stavět především na mladých talentech. Jedním z nich je i Jiří Klíner z Třebíče, syn budišovského rodáka Jiřího Klínera. S Petrem se stali tréninkovými partnery a zároveň kamarády. V oddíle nastupovali (a vlastně do dneška i nastupují) v disciplínách, ve kterých se jim momentálně nejvíce daří.

Od začátku roku 2000 začal Petr s tréninky, bez specializace na určité disciplíny, aby mohl svou všestrannost uplatnit ve víceboji. Přesto jako dorostenec nastupoval hlavně v běhu na 100 m, 200 m a ve skoku do výšky, kde začal dosahovat výborných výsledků. O prázdninách se zúčastnil ve Vítkovicích svého prvního mistrovství republiky dorostenců. Zde obsadil v běhu B na 200 m 8. místo a se štafetou 4×100 m dorostenců oddílu TJ JE Dukovany získal stříbrné medaile.

Po zimní přípravě se na začátku sezóny 2001 zúčastnil mistrovství republiky dorostenců ve víceboji konaném v Olomouci. Zde obsadil výkonem 6549 bodů mezi desetibojaři výborné druhé místo. Vynikající výsledky měl především ve skoku do dálky, kde skočil 702 cm a ve skoku do výšky, kde si vytvořil osobní rekord výkonem 198 cm.

Na mistrovství republiky ve Vítkovicích získal v běhu na 100 m druhé místo časem 11,10, v dálce první místo výkonem 690 cm a se štafetou 4×100 m první místo.

Závěr sezóny a zimní příprava byly zaměřeny především na mistrovství světa na Jamajce. V tomto období přechází Petr z kategorie dorostenců do juniorů. Již jako junior se zúčastnil halového mistrovství České republiky v Praze ve Stromovce. Zde obsadil v sedmiboji první místo výkonem 5255 bodů a v individuálních disciplínách skončil v běhu na 60 m časem 6,89 první, v dálce se 697 cm byl třetí a v běhu na 200 m se umístil na druhém místě časem 21,94. S oddílovou štafetou v běhu na 4×200 obsadil první místo.



Petr Svoboda, červenec 2002



S trenérem Pavlem Svobodou

Na začátku sezóny, zjara 2002, se při desetiboji na mistrovství Moravy a Slezska v Třinci vinou zranění limit na mistrovství světa v Jamajce splnit nepodařilo. Za týden nato (díky sponzorské podpoře Zdeňka Sedláčka) se zúčastnil závodů v Mariboru ve Slovinsku, kdy po prvním dnu desetiboje byl na prvním místě. Během druhého dne se po běhu na 110 m překážek, ve kterém zvítězil časem 14,71, znovu ozvalo zranění, které přibrzdilo výkony v dalších disciplínách, takže s výslednými 7018 body skončil těsně pod limitem (limit byl 7050 bodů).

Následoval mítink Zlatá tretra ve Vítkovicích, kde Petr mezi českou špičkou dospělých obsadil v běhu B na 100 m druhé místo časem 10,69 a juniorská štafeta na 4×100 (ve které běžel) utvořila časem 40,60 český rekord.

Série závodů pokračovala v červnu startem v Cellje (ve Slovinsku) při mezistátním utkání Česká republika, Maďarsko a Slovinsko. Zde byl v běhu na 100 m první časem 10,77; na 110 m překážek druhý časem 14,45 a v rámci štafety 4×100 m první.

Hned následující den po příjezdu obsadil na Memoriálu Josefa Odložila v Praze v běhu B na 100 m čtvrté místo časem 10,69. Startoval zde i v juniorské štafetě 4×100 s cílem splnit limit na „Jamajku“, to však se kvůli slabšímu složení štafety nepodařilo.

Týden po Memoriálu Josefa Odložila následovalo mistrovství České republiky dorostenců a juniorů v Plzni. Zde se podařilo Petrovi při rozběhu na 110 m překážek časem 14,22 konečně limit splnit. Na Jamajce mohl díky času 10,69 na 100 m, zaběhnutém na Memoriálu Josefa Odložila, startovat i v této disciplíně.

Vyvrcholením úsilí bylo červencové mistrovství světa juniorů na Jamajce. Zde skončil Petr v rozběhu na 100 m s časem 10,79 na pátém místě a dále nepostoupil. Při meziběhu na 110 m překážek, na který byl silně motivován a nejenom on čekal postup do finále, při šesté překážce zakopl a běh nedokončil. I přes tento nezdar patří samotný postup na mistrovství světa k velkým úspěchům.



Při tréninku na stadionu na Jamajce

Mezi nejnovější patří druhé místo v běhu na 110 m překážek mezi dospělými s časem 14,55 při silně obsazeném mítinku Evropské atletické asociace, konaném 24. srpna v Nitře.

Petr Svoboda stojí na začátku své sportovní kariéry, ve které by se chtěl zaměřit především na desetiboj a individuální disciplíny jako běhy na 100 m, 110 m překážek a 400 m. Jeho sportovní činnost by v současné době nebyla možná bez sponzorství. Petr Svoboda je vděčen, že mezi sponzory je i již zmíněný Zdeněk Sedláček z Budišova.

Popřejme talentovanému sportovci hodně úspěchů, díky kterým se může stát, že při televizním přenosu z atletických závodů, od nás i ze zahraničí, uvidíme, že na startovní čáře zaklekne i rodák z Budišova, Petr Svoboda.

Karel Pavlíček

Fotografie z archívu Josefa Kříže



Bývalá pošta s částí domu, kde dnes sídlí telefonní ústředna Telecomu



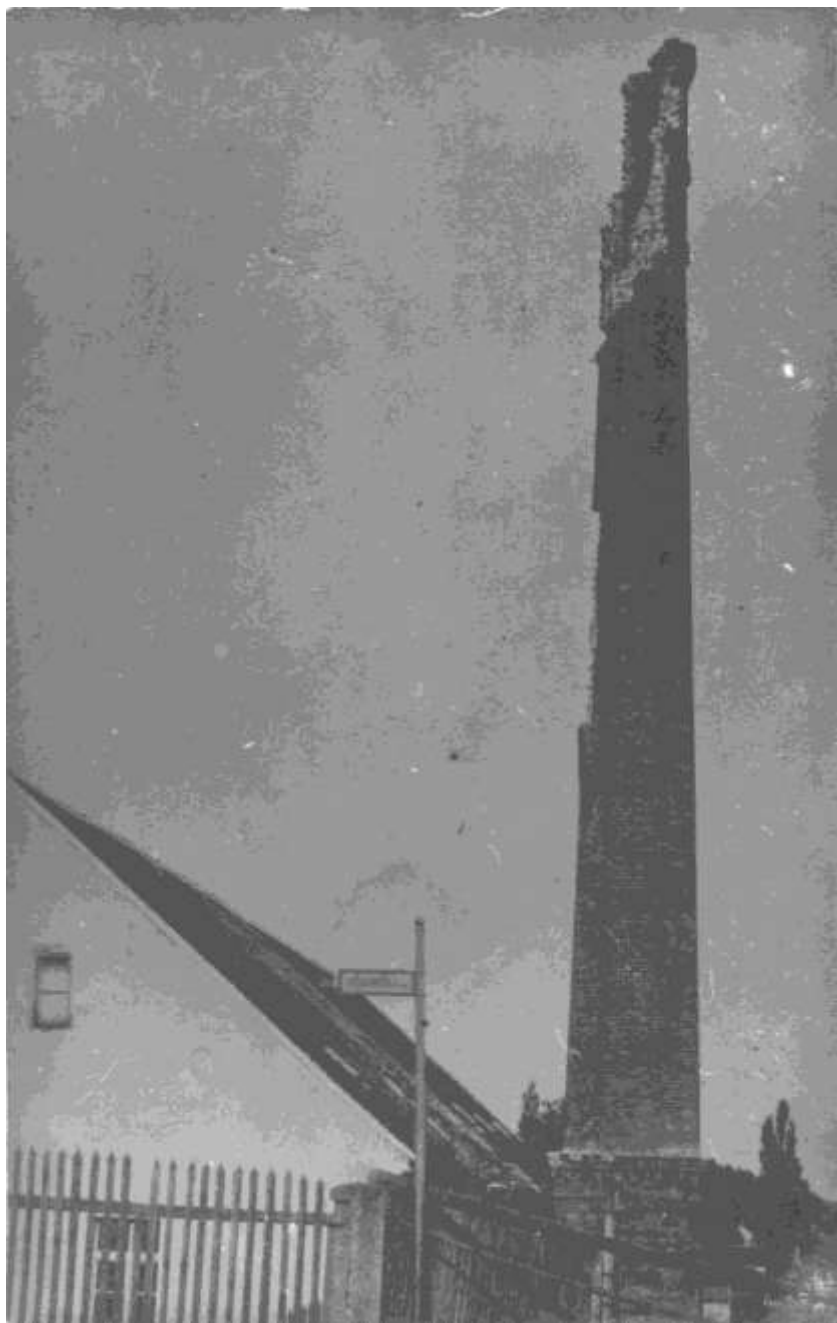
Pod Hrážkou



Benzínová pumpa v Budišově



U Pekařáku



Komín lihovaru velkostatku Budišov po zásahu bleskem 6. září 1927

Z REDAKČNÍ POŠTY

Tentokrát mě neobyčejně zaujaly dvě poválečné fotografie německých tanků na budišovském nádraží. Byl jsem po válce v Budišově jako malý školák na prázdninách u strýce Ludvíka Železného a ty tanky mě tam u zámku přímo vyděsily.

Sám si na frontu, procházející Brnem, velmi podrobně pamatuji. 25. dubna 1945 odpoledne mě totiž děsila kvapem ustupující německá armáda a druhý den ráno vtrhli do našeho sklepa Rusové. Pamatuji si také na bubeníka, který později přijel na naši ulici na kole, zabubnoval a vyhlásil mír. Byl jsem potom v létě nemile překvapen, když jsem myslel, že v Budišově je ještě válka.

Ty tanky mě tam opravdu moc vystrašily. Několikrát jsem si na ně v životě ještě vzpomněl, ale nyní, nad těmi fotkami a právě v létě se mi ta vzpomínka znovu vybavila. Mluvil jsem o tom s několika členy Klubu vojenské historie. Prý odkud by se v Budišově ty tanky vzaly...

Karel Pažourek, Brno

K hlavě „Z historie“, příspěvku Vzpomínka na učitele, fotografie III. třídy na str. 12

Jako zajisté všechny zúčastněné i mne vzpomínka po více než 50. letech velmi zaujala a potěšila. Také otazník místo jména musíme přijmout, pokud si nikdo v dané chvíli nevzpomene na jméno k dané tváři. Naštěstí to lze napravit a možná už autorka nebo redakce zná jméno, které lze za otazník dosadit. Přesto pro jistotu: v horní řadě na kraji vedle F. Šoukala z Nářamče je další spolužák z Nářamče, a to František Dvořák (r. 1930), který žije v Třebíči a má v Nářamči příbuzné.

Upřímný dík V. Guthové, dalším autorům i redakci za příspěvky, připomínající ve vašem zpravodaji společné momenty života a přispívající k jejich uchování v paměti.

Oldřich Svoboda

OPRAVY V BROŽURCE

60 LET OD ZALOŽENÍ FOTBALOVÉHO ODDÍLU V BUDIŠOVĚ

Na str. 3 je chybný údaj v tvrzení *...budišovští fotbalisté dosáhli cíle svého několikaletého úsilí právě v roce 60. výročí založení TJ Sokol*. Chyba je v 60. výročí. Toto výročí se vztahuje k založení fotbalového oddílu, ne TJ Sokol. Odbor TJ Sokol byl ustanoven 23. února 1913. Během první světové války byla činnost budišovského Sokola přerušena a po čtyřleté vynucené přestávce nastal bouřlivý rozvoj Sokola. V roce 1919 byl počet jeho členů 114. Od 1. ledna 1922 se odbor Sokola stává samostatnou jednotkou.

Str. 15. *Bratři Sklenářové* nepocházejí z *Klementic*, jak je chybně uvedeno, ale z *Vanče*

Str. 16 V sestavě z roku 1967 místo jména *Pavel Sedláček* patří *Pavel Klusáček*

Autorům i čtenářům se za vzniklé chyby omlouváme.

Strniště

Stébélky

slunce vypilo vodu

Pavoučci

tančí v chorovodu

Jitro

v rose zbylé smáčí klásky

Bosky

po strništi podzimmím paběrkuji lásky

Karel Křepelka

POČASÍ

Celkové množství srážek v měsících

červen	53,4 mm
červenec	64,7 mm
srpen	158,7 mm

ve dnech 6. 8. – 38,5 mm, 11. 8. – 28 mm, 12. 8. – 31,9 mm

Ve dvou po sobě jdoucích srpnových dnech tedy napadlo 60 mm srážek.

PŘÍLOHA 3/2002: Oslavy v Budišově roku 2002

Budišovský zpravodaj č. 3/2002

Vychází čtvrtletně. Ev. č. min. kultury MK ČR E 11643

V prodeji: Noviny, Helena Kafoňková; Ko-~~Tex~~, Helena Kostecká; Obuv, hračky, Lidka Poskočilová; Zelenina, Petr Kosina; Potraviny ZD Budišov, Zdeňka Nováčková.

www.horacko.cz/budisov/zpravodaj

Cena Zpravodaje: 10,- Kč

Vydává: Obecní úřad Budišov, IČO 00289159, tel. 568 875 110, e-mail: ou.budisov@horacko.cz

Redakce: Karel Pavlíček (e-mail karel_pavlicek@volny.cz, tel. 568 875 212),

Mgr. Jiří Horák.

Vyšlo v Budišově dne 30. 9. 2002

Technická realizace: Ing. Ladislav Dokulil

Tisk Tiskárna Charvát, s.r.o., Velké Meziříčí

Uzávěrka tohoto čísla 31. srpna 2002

Uzávěrka příštího čísla 15. listopadu 2002

SUPERMARKET KOSINA

Autorizovaný prodejce chovatelských krmiv

FILL performance

15kg
-5% 551 Kč
-10% 522 Kč
-15% 493 Kč

Kompletní krmivo pro aktivní psy a psy v zátěži.



LEON maxi junior

15kg
-5% 551 Kč
-10% 522 Kč
-15% 493 Kč

Kompletní krmivo pro štěňata velkých a obřích plemen.



OSKAR regular

15kg
-5% 499 Kč
-10% 473 Kč
-15% 447 Kč

Krmivo pro dospělě psy v běžné zátěži.



BERTA growth

15kg
-5% 532 Kč
-10% 504 Kč
-15% 476 Kč

Hodnotné krmivo pro štěňata, kojící a březí ženy



Vážení zákazníci, díky Vašemu obrovskému zájmu byla moje prodejna zařazena mezi autorizované. Umožním Vám získat až 15% slevy na vybrané druhy krmiv. Jedná se o vysoce kvalitní premiovou řadu. Potřebujete-li si vyzkoušet nové krmivo jak chci našemu miláčkoví, vyzádejte si bezplatně vzorok! A navíc, zakoupíte-li do konce roku některé balení z tohoto letáku, bude vám ještě poskytnuta další sleva 10% z akční ceny na krmiva DUKAT 10kg za 180 Kč a VORÍSEK 15 kg za 279Kč. Podrobnější informace získáte na internetu.

Akce probíhá od 1.9. do 31.12.2002. tel.: 777/660 444, e-mail: petr.kosina@newyork.com, www.kosi.cz