

Budišovská korouhev – 300 let



Příloha Budišovského zpravodaje č. 2/2026

Červen 2026

V letošním roce uplyne 300 let, v jejichž průběhu je korouhev Nanebevzetí P. Marie a sv. Gotharda dominantou nejen kostela, ale i obce.

Ještě, než se ocitla budišovská korouhev na vrcholu věže budišovského kostela, je nutné si připomenout několik informací o samotném budišovském kostele.

O vzniku budišovského kostela existuje více otazníků než historicky doložených informací a svoje místo zde mají mnohdy předpoklady, jichž se musíme na začátku držet.

Kostel měli založit třebečtí benediktini a první písemná zmínka pochází z roku 1414, když Budiš z rodu pánů z Lomnice se svou chotí Kateřinou z Czygelheina zdejší chrám rozšířili o kapli sv. Gotharda. Úřední zpráva pochází z roku 1446, první doložená zpráva o budišovské fáře je z roku 1401, o obci z roku 1480.

Nejstarší část kostela představuje románská loď se zaniklou apsidou. Z té doby jsou zachována ostění dvou románských oken, která jsou zazděna v jižní zdi a přístupná z půdy nad boční lodí. V románském jádru s obvodovými zdmi a plochostropým stropem vzniklo v pozdější době kněžiště.

Co se týče původního kostelíku, nastává problém. Část vlastivědných badatelů se přiklání k tomu, že byl v místech dnešní boční lodí, někteří tvrdí, že původní kostelík stával v místech boční kaple, nebo že mohl být v místech nynější sakristie.

Dá se předpokládat, že původní románský chrám byl zasvěcen Nanebevzetí P. Marie. Druhý z patronů sv. Gothard se mohl připojit, když se majitelem panství stal Budiš. Jeho choť Kateřina z Czygelheina pocházela z Východního Pruska, kde se kult sv. Gotharda rozšiřoval již ve 13. století.

Z 13. století se zachovala raně gotická kaple, ve 14. století vyrostlo nad někdejší románskou apsidou gotické presbyterium a došlo ke zvýšení loďe, která zůstala i nadále plochostropá. Loď byla opatřena gotickými okny, včetně triumfálního oblouku. Ten je možné vidět na půdě kostela.

A nyní se dostáváme k výstavbě věže, na jejímž vrcholu spočívá korouhev.

S nastupující renesancí, kdy byl majitelem panství Petr Mrakeš z Noskova, dochází k rozšíření kostela o věž (5×3,56 m) s portálem. Věž je trojpodlažní, vystavěna z kvádrů hrubožrné žuly v 16. století. Roku 1524 byl Petrem Mrakšem z Noskova pořízen zvon vážící 1,3 tun, dílo zvonaře Matěje. Vrchol věže byl ukončen ochozem, který sloužil pro potřeby zvoníka a hlásného. Nad balustrádou se zvedá stanová střecha původně krytá šindelem, později glazovanou taškou. V roce 1983 byly tašky nahrazeny měděným plechem.

V roce 1715 přišli do Budišova Paarové. Za jejich působení byl původní strop lodí odstraněn a loď dostala valenou klenbu. Poněvadž by zdi kostela ne-

snesly velké napětí nové klenby, byly ke zdi přistaveny silné pilíře, na nichž klenba spočinula. Byly také prolomeny lomené oblouky, které spojovaly loď kostela s kaplí. Strop kaple, původně gotický a vyšší, byl barokně snížen.

Korouhev na vrcholu věže

Roku 1726 pořídili Paarové na věž kostela otáčivou korouhev na zakotvené kovové žerdi. Korouhev je 4,14 metrů vysoká, rozpětí má 2,63 metrů a váží 400 kilogramů. Je oboustranná, na jedné straně je vytepáno Nanebevzetí P. Marie a na druhé straně sv. Gothard. Provedení z černého plechu bylo přinýtováno na kovovou kostru. V pramenech se uvádí, že korouhev bývala pozlacená.

Korouhev – legenda

Ke korouhvi se váže tato legenda. Hraběnka Paarová se prý nechala inspirovat četbou Cervantesova románu Don Quijote, kde se píše o rytíři Z lesů zamilovaném do jedinečné Casildey z Vandalie, která ho pod příslibem lásky zahrnovala rozličnými nebezpečnými úkoly. Kupříkladu mu jednou poručila, aby vyzval k litému souboji proslulou obryni z města Sevilly zvanou Giralda, která je tak silná a statná, jako by z bronzu byla, a třebaže stojí na jednom místě, je nejpohyblivější, ba nejpřelétavější ženou na světě. Jeho úkolem bylo přinutit ji, aby se nehýbala.



Detail věže Giralda v Seville

Rytíř Z lesů přišel, spatřil ji a zvítězil nad ní díky severnímu větru, který jediný po celý týden vál a nedovolil jí se pohnout.

(Giraldu – Vrtošnice je bronzová socha osazená na vrcholku věže chrámu v Seville.)

Korouhev – pohnutý osud

Umístění těžké korouhve ve velké výšce a silné větrné poryvy, to vše v průběhu let dělalo problémy především v trémové střešce. Roku 1906 se celá korouhev začala naklánět a hrozilo její zřícení.

Za tehdejšího faráře Augustína Nezvala byl opravou pověřen tesařský mistr a podnikatel staveb Karel Kozina z Velkého Meziříčí. Ten odvážně zachytil uvolněnou žerd', opravil zahnívající trémové (po zatékání dešťové vody v důsledku vypadlých taškových hřebenáčů) a uložil, aby v blízké době byla vazba nahrazena novou. K tomu došlo až v roce 1911, kdy stejný mistr provedl snesení staré prohnílé vazby a vyvázání nové. Stav plastiky vyžadoval též opravy. Její spuštění na zem a následně vyzvednutí se tehdy obešlo bez lešení, pomocí vytažených trámů z balustrády. Opravu prováděli místní zámečníci a kováři, kteří přinýtovali na korodovaná místa nově vytvořené záplaty a korouhev ošetřili dvojitým nátěrem.

Roku 1950 byla některá místa korouhve při opravě ciferníků věžních hodin zatmelena a korouhev opatřena nátěrem. V důsledku postupující koroze docházelo k vypadávání zvětralého plechu a v plastice se začaly objevovat otvory, v nichž hnízdili ptáci. Její stav začal být na pováženou.

V roce 1981, za působení P. Jana Slabého, se započalo se stavbou lešení kolem věže. To bylo od země až po úroveň kamenných soch na balustrádě dřevěné (štenýřové) a stavěli ho tesařští mistři Miroslav Chvátal z Třebenic, Oldřich Klusáček z Třebíče a František Tomšík z Ohrazenic s místními četnými pomocníky. Prostor stanové střešce a korouhve byl obehnán trubkovým lešením, které zapůjčil Farní úřad v Telči.

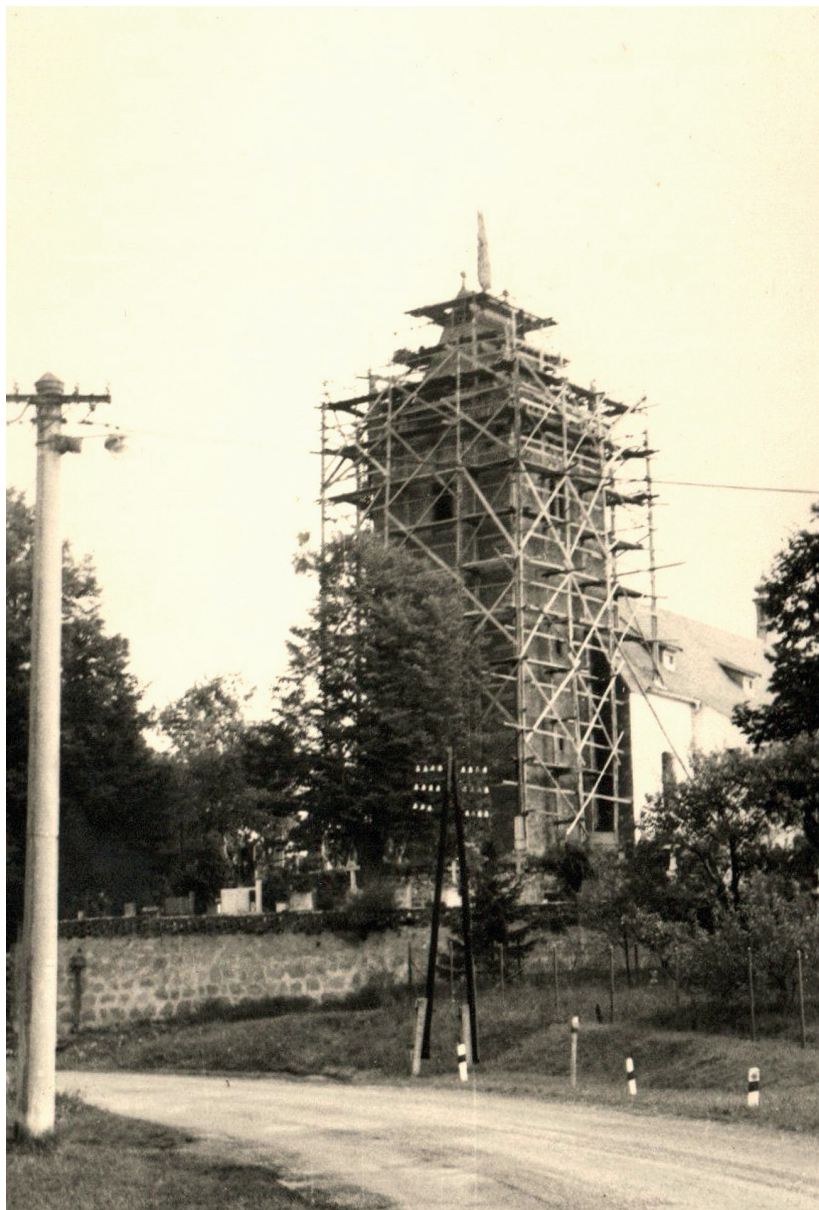
V sobotu 19. září 1981, za nepříznivého počasí, za účasti brněnského kapitulního vikáře Ludvíka Horkého byla korouhev pomocí kladkostroje sнесena. Korouhev byla sešlá a polorozpadlá. Byla sjednána smlouva s mědikovcem a pasířem Benediktem Andrlem z Rájce nad Svitavou. Ten vytepal novou plastiku z měděného plechu. Plastika byla přišroubována na měděný rám a ve spojích zaletována. Spotřebovaný plech měl cenu 40 000 Kč.

Dne 28. května 1982 byla nová korouhev dovezena a osazena.

Klempíři z Křižanova pokryli v roce 1983 střešce měděným plechem a četa fasádníků z Třebíče obnovila starým způsobem „pod lžící“ fasádu věže. Do okenic věže byly pořízeny žaluziové okenice s měděným plechem, aby se z věže docílilo větší slyšitelnosti bijících zvonů.



Snesení korouhve, rok 1981



Štenýřové lešení kolem věže, rok 1981



Sundávání korouhve, rok 1981



Stav korouhve, rok 1981

V roce 2008 se korouhev důsledkem silného větru zasekla, přestala se otáčet a hrozilo narušení vazby věže. Nezbyvalo, než korouhev sundat a opravit částečně narušenou vazbu. Jednoduše řečeno, ale jak se ukázalo, sundat z věže takový kolos a pak ho navrátit zpět, nebylo vůbec jednoduché a neobešlo se to bez problémů.

Dne 23. února firma Tesařství Břetislav Kocián z Kojatic započala přípravné práce směřující k sundání korouhve na zem. Plošina z trubek a prknem kolem korouhve měla sloužit k přípravě na sundání jeřábem s dlouhým ramenem.



Zrezivělé ložisko korouhve, rok 2008

Jeřáb firmy Hanyš z Prahy byl zakotven u hřbitovní zdi na silnici z Budišova do Námče a 90metrové rameno bylo vytaženo nad korouhev, aby ji vytáhlo ze železné žerdi. Jak se ukázalo, žerd' byla delší, než se předpokládalo, takže délka ramene jeřábu byla nedostačující. Zaměstnanci firmy se pokusili pohybem ramene korouhev rozpohybovat, a takto ji ze žerdi vysunout.

To se nakonec zdařilo a korouhev doslova vyletěla do vzduchu. Bohužel se při tomto manévru většina popruhů z korouhve vysmekla, zůstaly jen dva, ale naštěstí korouhev udržely.

Poté byla korouhev pomalým pohybem uložena na připravené nákladní auto. Následoval převoz do dílny restaurátora akad. arch. Miroslava Vochty v Nejdku. Ten opravil a zapájel uvolněný měděný plech, vyměnil nýty po obvodu korouhve a zhotovil novou žerd'. Nakonec došlo i na pozlacení.



Sundávání korouhve pomocí jeřábu, rok 2008



Snášení korouhve, rok 2008



Na zemi, rok 2008



Na zemi, rok 2008

Firma Břetislava Kociána mezi tím začala opravovat částečně narušenou vazbu a připravovat ukotvení korouhve uvnitř věže. Firma Petra Chmela z Třebíče začala od balustrády nad vrchol věže stavět trubkové lešení, které mělo sloužit k ukotvení lana od vrátku, pomocí něhož měla být korouhev po opravě vytažena na vrchol věže. Nejprve však byla touto cestou vytažena nová kovová žerď.

Vytažení pozlacené korouhve na věž pomocí lan a vrátku s napětím očekávalo spolu s panem farářem Václavem Novákem velké množství diváků. Kvůli silnému větru se však nedočkali. Korouhev byla osazena příští den brzy ráno, 31. května 2011, kdy byl vítr o něco slabší.

A tak díky nezměrnému úsilí a obětavosti všech, kdo se na její záchraně podíleli, září korouhev do velké dálky dodnes.

Římskokatolická farnost Budišov děkuje všem pomocníkům a spolupracovníkům při této práci.



Ateliér akad. arch Miroslava Vochty v Nejdku



Nová kovová žerd' korouhve, rok 2011



Výtažení pozlacené korouhve, 31. 5. 2011

Budišovský zpravodaj o korouhvi:

číslo 2/2003, 1/2008, 4/2008, 3/2010, 2/2011, 1/2012, 2/2012, 3/2019

Použitá literatura:

Stavební a historický vývoj farního kostela v Budišově u Třebíče – Josef Hyzler

Památník čtyřstaletého povýšení Budišova u Třebíče na městečko 1538–1938

Paměti Budišova – Listy vydané na památku posvěcení nové školy v Budišově 1887

Rekonstrukce kostela a fary – P. Jan Slabý a Ing. Josef Hyzler

Za uměním Vysočiny – Baroko na Budišovsku a Tasovsku – Vladimír Němeček, Alois Plichta a Adolf Rosi, Arca JiMfaTřebíč 1996

10 let od ukončení rekonstrukce kostela Nanebevzetí P. Marie a sv. Gotharda v Budišově u Třebíče – Farní úřad v Budišově 1993

Sestavil Karel Pavlíček

Foto: Ladislav Dokulil, Stanislav Bačák a archiv Jaroslava Ujčika



31. 5. 2011, 5:49



Nanebevzetí P. Marie



Sv. Gothard

Příloha Budišovského zpravodaje č. 2/2026

www.mestysbudisov.cz/udalosti/budisovsky-zpravodaj

Vydává: Úřad městyse Budišov, IČO 00289159, tel. 568 875 110,

e-mail: obec@mestysbudisov

Redakce: Karel Pavlíček

(e-mail pavlicek.budisov@seznam.cz, tel. 568 875 212)

Technická realizace: Ladislav Dokulil

Vyšlo v Budišově v červnu 2026

Tisk Akcent, Třebíč